

GOVERNO DO DISTRITO FEDERAL
SECRETARIA DE ESTADO DE PLANEJAMENTO E GESTÃO

Concurso Público
Nível Médio

Aplicação: 04/02/2008

Cargo 8:

TÉCNICO DE TRANSPORTES URBANOS
ESPECIALIDADE: AGENTE ADMINISTRATIVO

TARDE

LEIA COM ATENÇÃO AS INSTRUÇÕES ABAIXO.

- 1 Ao receber este caderno, confira inicialmente os seus dados pessoais transcritos acima e o seu nome no rodapé das 10 páginas numeradas (1 a 10). Em seguida, verifique se ele contém cento e vinte itens, correspondentes às provas objetivas, corretamente ordenados de 1 a 120.
- 2 Caso o caderno esteja incompleto ou tenha qualquer defeito, solicite ao fiscal de sala mais próximo que tome as providências cabíveis.
- 3 Não utilize lápis, lapiseira (grafite), borracha e(ou) qualquer material de consulta que não seja fornecido pelo CESPE/UnB.
- 4 Não se comunique com outros candidatos nem se levante sem autorização do chefe de sala.
- 5 Recomenda-se não marcar ao acaso: cada item cuja resposta diverja do gabarito oficial definitivo receberá pontuação negativa, conforme consta em edital.
- 6 A duração das provas é de **três horas e trinta minutos**, já incluído o tempo destinado à identificação — que será feita no decorrer das provas —, e ao preenchimento da folha de respostas.
- 7 Você deverá permanecer obrigatoriamente em sala por, no mínimo, **uma hora** após o início das provas e poderá levar este caderno de provas somente no decorrer dos últimos **quinze minutos** anteriores ao horário determinado para o término das provas.
- 8 Ao terminar as provas, chame o fiscal de sala mais próximo, devolva-lhe a sua folha de respostas e deixe o local de provas.
- 9 A desobediência a qualquer uma das determinações constantes no presente caderno ou na folha de respostas poderá implicar a anulação das suas provas.

AGENDA (datas prováveis)

- I 8/4/2008, após as 19 h (horário de Brasília) – Gabaritos oficiais preliminares das provas objetivas: Internet — www.cespe.unb.br.
- II 9 a 11 e 14 e 15/4/2008 – Recursos (provas objetivas): exclusivamente no Sistema Eletrônico de Interposição de Recurso, Internet, mediante instruções e formulários que estarão disponíveis nesse sistema.
- III 30/4/2008 – Resultados finais das provas objetivas e do concurso: Diário Oficial do Distrito Federal e Internet.

OBSERVAÇÕES

- Não serão objeto de conhecimento recursos em desacordo com o item 11 do Edital n.º 1 – SEPLAG/DFTRANS, de 30/1/2008.
- Informações adicionais: telefone (0XX)61 3448-0100; Internet — www.cespe.unb.br.
- É permitida a reprodução deste material apenas para fins didáticos, desde que citada a fonte.

- De acordo com o comando a que cada um dos itens de **1 a 120** se refira, marque, na **folha de respostas**, para cada item: o campo designado com o código **C**, caso julgue o item **CERTO**; ou o campo designado com o código **E**, caso julgue o item **ERRADO**. A ausência de marcação ou a marcação de ambos os campos não serão apenadas, ou seja, não receberão pontuação negativa. Para as devidas marcações, use a **folha de respostas**, único documento válido para a correção das suas provas.
- Nos itens que avaliam **Informática**, a menos que seja explicitamente informado o contrário, considere que todos os programas mencionados estão em configuração-padrão, em português, que o *mouse* está configurado para pessoas destros e que expressões como clicar, clique simples e clique duplo referem-se a cliques com o botão esquerdo do *mouse*. Considere também que não há restrições de proteção, de funcionamento e de uso em relação aos programas, arquivos, diretórios, recursos e equipamentos mencionados.

CONHECIMENTOS BÁSICOS

1 De acordo com o Dicionário Aurélio, **transportar**
significa levar ou conduzir algo de um lugar para outro.
De posse dessa afirmação e ao observar a história da
4 humanidade desde os seus primórdios, pode-se ver que o
transporte de coisas sempre esteve muito presente na vida de
todos os animais e especialmente na do homem.

7 A compreensão dos processos históricos
relacionados a determinados assuntos é possível quando se
levam em consideração manifestações concretas que
10 acontecem na vida das pessoas, contextualizando-as no
espaço e no tempo. Assim sendo, é de suma importância
relacionar fatos históricos brasileiros ao desenvolvimento
13 dos meios de transporte para facilitar o entendimento da
participação e da importância destes na integração das
regiões brasileiras e no seu desenvolvimento socioeconômico.

16 Tão antigos quanto a existência do próprio homem
são o desejo e a necessidade humanos de se deslocar, de se
19 mover, de transportar, enfim, de transitar, fato que se
antecipa mesmo ao surgimento dos meios de transporte. Foi
exatamente pela necessidade de transitar que, há 500 anos,
22 os europeus chegaram ao continente americano e fizeram do
território que hoje se chama Brasil o seu espaço de
exploração. Entretanto, para descobrir as potencialidades de
um país com tamanha vastidão territorial e conhecê-lo em
25 sua totalidade, desenrolaram-se muitas histórias.

Kelly Nancy e Adelina de Oliveira. A importância dos transportes no e para o desenvolvimento do Brasil. Internet: <www.midiaindependente.org.pt> (com adaptações).

A partir da organização do texto acima, julgue os seguintes itens.

- 1 Pela continuidade dos argumentos no texto, depreende-se que “destes” (l.14) e “seu” (l.15) referem-se a “meios de transporte” (l.13).
- 2 O adjetivo “humanos” (l.17) está flexionado no plural para concordar com o termo a que se refere, composto por um substantivo no masculino e um substantivo no feminino.
- 3 Na linha 17, as duas ocorrências do pronome “se” representam sujeitos indeterminados para os verbos “deslocar” (l.17) e “mover” (l.18).
- 4 O desenvolvimento das idéias do texto permite subentender a palavra **vida** imediatamente antes de “do homem” (l.6).
- 5 A flexão de plural em “levam” (l.9) deve-se à necessária concordância com “processos históricos” (l.7).
- 6 A relação que o período iniciado por “Assim sendo” (l.11) mantém com as idéias do período imediatamente anterior permite que esse termo seja substituído por **Desse modo** ou **Por isso**.
- 7 As ocorrências da preposição “para” nas linhas 13 e 23 introduzem, no desenvolvimento da argumentação, finalidades para as ações centradas em “relacionar” (l.12) e em “desenrolaram-se” (l.25), respectivamente.

1 A história da penetração, do povoamento e da
ocupação econômica do vasto interior brasileiro está
intimamente vinculada à abertura e à expansão das rotas
4 terrestres e fluviais que varreram o território nos quatro
séculos da colonização. Desde a chegada dos portugueses até
as últimas décadas do século XIX, foi aberta uma infinidade
7 de caminhos terrestres e rotas fluviais de circulação, em um
esforço verdadeiramente titânico de apropriação, pelo
colonizador europeu, da massa territorial representada pelo
10 conjunto de terras da porção oriental da América do Sul,
onde está localizado o Brasil.

13 Não é novidade que, nesse processo, foram
dizimados ou escravizados os primeiros povos ocupantes
dessas terras.

16 Com a chegada dos africanos, os caminhos de
penetração passaram a ser também obra do escravo negro.
Incontáveis trilhas e estradas foram abertas e assentadas pela
mão-de-obra escrava; os poucos calçadões de pedra que
19 ainda hoje podem ser encontrados no interior brasileiro dão
uma pálida idéia do árduo esforço que representou a sua
construção pelo braço afro-brasileiro. A história dos
22 caminhos antigos brasileiros tem, assim, as cores da guerra
contra o indígena e da escravidão africana. Mas também do
comércio. Pelas vias antigas trafegou o que já foi
25 denominado “o navio das Minas Gerais”, que eram as tropas
de muare responsáveis pela intensa circulação mercantil no
interior da colônia.

Marcio Santos. As estradas reais no interior brasileiro. Internet: <www.almg.gov.br> (com adaptações).

Julgue os itens de **8 a 15**, a respeito das idéias e das estruturas linguísticas do texto acima.

- 8 A partir do emprego da preposição **por** em “pelo colonizador europeu” (l.8-9), a argumentação do texto permite inferir que foi esse colonizador o agente do “esforço verdadeiramente titânico de apropriação” (l.8) da “massa territorial” (l.9) brasileira.
- 9 O emprego do pronome “onde” (l.11) corresponde, no texto, a **em que** e retoma o local do “conjunto de terras da porção oriental da América do Sul” (l.10).
- 10 Depreende-se da argumentação do texto que os “africanos” (l.15) fazem parte dos “primeiros povos ocupantes” (l.13) das terras brasileiras.
- 11 Na linha 3, o emprego do sinal indicativo de crase em “à abertura” e em “à expansão” deve-se ao fato de esses termos admitirem o artigo feminino e o verbo **vincular** nessa acepção exigir complementação com a preposição **a**.
- 12 Diminuindo-se a ênfase, o desenvolvimento das idéias no texto permite substituir o termo “uma infinidade” (l.6) por **inúmeros**, sem prejuízo da correção gramatical do texto.

- 13 Coerentemente com o desenvolvimento da argumentação do texto, as expressões “mão-de-obra escrava” (l.18) e “braço afro-brasileiro” (l.21) estão empregadas como sinônimas.
- 14 Mantém a coerência da argumentação e a correção do texto o desenvolvimento da frase “Mas também do comércio” (l.23-24) para **Todavia têm também as cores do comércio**.
- 15 A repetição da preposição **de** em “da guerra” (l.22) e “da escravidão” (l.23) mostra que esses dois termos complementam “as cores” (l.22).

O texto a seguir servirá de base para julgamento dos itens de 16 a 20 e de 81 a 86, para os quais será novamente apresentado.

São Paulo: 6 milhões de veículos registrados e 4,2 milhões em circulação

- Desde a semana passada, há 6 milhões de veículos registrados na cidade de São Paulo. Desses, 4,2 milhões estão em circulação. Há um veículo rodando para cada 2,6 paulistanos, proporção maior que a de algumas metrópoles de países ricos, conforme mostra a tabela abaixo. A diferença é que, em São Paulo, os veículos andam, em média, a 24 quilômetros por hora. No exterior, bons sistemas de metrô, trens e engenharia de tráfego permitem que eles rodem a 32 quilômetros por hora, em média.

idades	veículos em circulação (em milhões)	habitantes por veículo	extensão da rede de trens e metrô (em km)	veículos por quilômetro de ruas
Paris	4,9	2,3	1.690	222
São Paulo	4,2	2,6	320	189
Chicago	4,1	1,9	870	108
Londres	2,5	2,9	1.260	169
Berlim	1,1	3,0	510	209

Contexto. In: *Veja*, ed. n.º 2.049, 27/2/2008, p. 45 (com adaptações).

Tendo por base as informações organizadas no texto e na tabela acima, julgue os seguintes itens.

- 16 Preservam-se a coerência das informações e a correção gramatical do texto ao se inserir **do** imediatamente antes de “que a de algumas metrópoles” (l.5).
- 17 Uma outra maneira de escrever as expressões “a 24 quilômetros por hora” (l.7-8) e “a 32 quilômetros por hora” (l.9-10), respectivamente, seria **à velocidade de 24 km por hora e à velocidade de 32 km por hora**.
- 18 As informações da tabela permitem inferir que quanto maior o número de veículos por quilômetro de ruas, menos pessoas usam seus veículos.
- 19 Depreende-se das informações do texto que estão registrados na tabela todos os veículos considerados em circulação em São Paulo.
- 20 Preservam-se a correção gramatical e a coerência textual ao se retirar a vírgula empregada depois de “Desses” (l.2), por ser esta uma palavra curta.



Considerando a figura acima, julgue os itens seguintes, acerca do sistema operacional Windows XP, instalado em um computador do tipo PC.

- 21 Por meio de ferramenta disponibilizada ao se clicar a opção **Email**, é possível criar e enviar mensagens eletrônicas.
- 22 Pode-se instalar um novo *mouse* no computador em uso a partir da opção **Adicionar hardware**.
- 23 A opção **Central de Segurança** exibe informações mais recentes sobre segurança e vírus.
- 24 Por meio da opção **Fontes**, é possível informar-se a respeito dos tipos de letras com que determinado texto poderá ser editado.






Tendo como referência a página mostrada na figura acima, julgue os itens subsequentes, acerca do Internet Explorer 6 (IE6) e de conceitos relativos à Internet.

- 25 Ao se clicar a ferramenta **🔍**, a palavra selecionada na página mostrada passará a constituir um *hyperlink*.
- 26 O protocolo *ftp* (*file transfer protocol*) é usado para transferir arquivos remotamente de um cliente para um servidor, ou de um servidor para um cliente.
- 27 Ao se clicar a ferramenta **🔄**, a página do IE6 mostrada será atualizada.





Considerando a figura acima, que ilustra uma janela do Word 2003 com um texto em edição, julgue os itens subsequentes.

- 28 Para se alterar o formato de letras do texto em edição é suficiente selecioná-las, clicar na opção **AutoFormatas** na parte inferior da janela, escolher o tipo de letra desejado e clicar **Enter**.
- 29 Ao se clicar a ferramenta , haverá um aumento do recuo esquerdo do parágrafo mostrado.
- 30 Ao se clicar a ferramenta , será possível criar, no documento em edição, uma planilha do Excel e realizar cálculos como média, máximo e mínimo.
- 31 Ao se clicar o botão , o parágrafo exibido na figura será centralizado na vertical.
- 32 Para aumentar o espaçamento entre as linhas do parágrafo mostrado na figura, pode ser utilizada a opção Parágrafo, encontrada no menu **Formatar**.



Considerando a planilha mostrada na figura acima, julgue os itens subsequentes, acerca do Excel 2003.

- 33 Para se formatar as bordas da planilha, é suficiente selecioná-la e clicar a ferramenta .
- 34 Para se determinar o maior valor entre aqueles contidos nas células B2, B3 e B4 e colocar o resultado na célula B6, deve-se clicar a célula B6, digitar a fórmula $=\text{MAX}(B2:B3:B4)$ e, em seguida, teclar **Enter**.
- 35 Para se calcular a média aritmética entre aqueles valores contidos nas células B2, B3 e B4 e colocar o resultado na célula B5, deve-se clicar a célula B5, clicar a seta da ferramenta , selecionar a opção Média e pressionar a tecla **Enter**.

O Brasil carrega uma dificuldade de origem em suas escolhas políticas no mundo da lusofonia. O surgimento da Comunidade dos Países de Língua Portuguesa (CPLP) em 1996 coincidiu com um grande ciclo de retraimento das relações comerciais, diplomáticas e estratégicas com os países africanos. As relações do Brasil com a África nos anos 90 foram de ajustamento a um contexto atlântico menos relevante para a inserção internacional do Brasil. Em outras palavras, o Brasil diminuiu o peso da sua vocação atlântica na última década do século.

José Flávio Sombra Saraiva. **Comunidade dos Países de Língua Portuguesa (CPLP): ação política e solidariedade**. Brasília: IBRI, 2000, p. 57 (com adaptações).

Considerando o texto acima como referência inicial, julgue os itens que se seguem, referentes à atuação do Brasil na CPLP e às relações do país com o continente africano.

- 36 A aproximação do Brasil aos países africanos de língua oficial portuguesa atende também às afinidades culturais e históricas.
- 37 A CPLP promove a valorização da língua portuguesa como sua única responsabilidade regimental.
- 38 Portugal, membro da CPLP, tem em comum com o Brasil o desafio de contribuir para a inclusão dos países africanos no desenvolvimento equilibrado e sustentável.
- 39 O Brasil, ao se inserir na CPLP, no início da década passada, apresentava ativa atuação política voltada para o continente africano.
- 40 A noção de África surgiu, de forma inédita, no discurso diplomático brasileiro no governo Lula.

O conceito de desenvolvimento sustentável envolve noções múltiplas. A respeito desse tema, julgue os itens que se seguem.

- 41 A água, fonte necessária à produção de alimentos de qualidade e ao bem-estar humano, está em risco em grande parte do planeta.
- 42 O desenvolvimento sustentável está hoje para a vida no planeta como uma necessidade, muito mais do que como um luxo para alguns.
- 43 O conceito de proteção à natureza não deve incluir a sua exploração econômica.
- 44 O desenvolvimento sustentável é definido exclusivamente pela noção de meio ambiente.
- 45 O homem e a natureza, centros de gravitação do conceito de desenvolvimento sustentável, estão em grande equilíbrio e relação adequada na sociedade contemporânea.
- 46 A Amazônia, assim como a Patagônia e a Sibéria, são regiões do mundo que geram grande apreensão no que se refere ao equilíbrio ecológico do planeta.

Acerca da educação nacional, julgue os itens seguintes.

- 47 As famílias brasileiras compostas de pessoas menos abastadas vêm demonstrando interesse decrescente na educação de seus filhos.
- 48 O analfabetismo entre jovens no Brasil, compatível com o de grande parte dos vizinhos latino-americanos, vem aumentando gradualmente.
- 49 Mecanismos de avaliação são necessários para a percepção dos gargalos da educação nacional.
- 50 A educação no Brasil, que já foi prioridade no discurso dos governos passados, não mais apresenta desafios elementares de qualidade do ensino básico.

CONHECIMENTOS COMPLEMENTARES

Acerca da Lei Orgânica do Distrito Federal (LODF), julgue os itens seguintes. Nesse sentido, sempre que utilizadas, as siglas subseqüentes devem ser interpretadas com a significação associada a cada uma delas: DF = Distrito Federal; CLDF = Câmara Legislativa do Distrito Federal.

- 51** É lícita a criação ou a extinção de regiões administrativas mediante decreto do governador do DF.
- 52** Caso um servidor público da administração fundacional do DF fique em licença concedida por junta médica oficial durante dois anos, será assegurada a ele, para todos os efeitos legais, a contagem do tempo em que esteve de licença.
- 53** É da competência do Tribunal de Contas do DF a fixação da remuneração dos deputados distritais.
- 54** No DF, a soberania popular é exercida exclusivamente mediante plebiscito e referendo.

Silas, eleito deputado distrital nas últimas eleições, proferiu palavras injuriosas contra um deputado federal e agrediu fisicamente sua secretária, causando-lhe lesões corporais.

Acerca dessa situação hipotética, julgue os itens que se seguem com base na LODF.

- 55** A lei garante apenas a inviolabilidade civil das opiniões, palavras e votos de Silas.
- 56** Silas somente poderá ser processado criminalmente com a prévia licença da CLDF.
- 57** Caso Silas sofra condenação criminal em sentença transitada em julgado, a perda do mandato será decidida por maioria absoluta dos membros da CLDF.

Ainda quanto à LODF, julgue os itens seguintes.

- 58** Em caso de utilidade pública, as desapropriações promovidas pelo governo do DF independem de prévia aprovação da CLDF.
- 59** É lícito ao poder público outorgar concessão de direito real de uso sobre imóvel do DF, desde que haja prévia autorização do Poder Legislativo, a entidade filantrópica e assistencial sem fins lucrativos, considerada de utilidade pública, prestadora de serviços educacionais a crianças carentes.
- 60** O dia 21 de abril é considerado, no calendário oficial do DF, o dia da consciência negra.
- 61** São competentes para propor emenda à LODF o governador do DF; um terço, no mínimo, dos membros da CLDF e cidadãos eleitores do DF, mediante iniciativa popular.
- 62** Integra a receita pública do DF a metade do produto da arrecadação do imposto sobre a propriedade territorial rural relativa aos imóveis nele situados.
- 63** A LODF estabelece que o orçamento anual do DF deve ser detalhado por região administrativa.
- 64** À administração pública do DF é vedada a concessão de subvenções ou auxílios a entidades de previdência privada.
- 65** A ordem econômica do DF deve observar os princípios da propriedade privada, da livre concorrência, da proteção ao meio ambiente e da reserva de quotas aos afro-descendentes nas universidades públicas.
- 66** A exploração de atividade econômica é vedada ao poder público, mesmo na condição de agente indutor do desenvolvimento socioeconômico do DF.
- 67** Determinada pessoa jurídica inscrita em dívida ativa, em razão do não recolhimento do imposto sobre a propriedade territorial urbana (IPTU), não poderá contratar com o DF, mas dele poderá receber incentivos creditícios, na hipótese de promover a difusão da cultura local.
- 68** O administrador de um hospital oftalmológico privado não pode ser nomeado para exercer função de confiança no Sistema Único de Saúde do DF.
- 69** É lícito o financiamento do Sistema Único de Saúde do DF com recursos do orçamento da União.
- 70** A prestação da assistência social pelo poder público do DF será garantida exclusivamente aos contribuintes da seguridade social.

CONHECIMENTOS ESPECÍFICOS

Senhora Chefe do Serviço Jurídico,

Ofício n.º 081/2007 – MPDFT/PDDC, datado de 30/5/2007, solicita esclarecimentos acerca do direito ao passe estudantil para alunos regularmente matriculados que freqüentam aula de ginástica olímpica (extracurricular).

2. Em anexo, consta declaração de escolaridade da Secretaria de Estado de Educação noticiando que o aluno é regularmente matriculado e que a educação física é realizada em horário normal de aulas no turno vespertino. Consta ainda declaração de escolaridade informando que o aluno em questão desenvolve aula de ginástica nas segundas, quartas e sextas, no horário de 9 h 30 min a 10 h 30 min.

3. O art. 3.º do Decreto n.º 22.510/2001 infere que o estudante, uma vez habilitado, terá direito à aquisição de passes estudantis referentes ao número de dias de aula do mês por turno, por linha de ônibus, observado o limite máximo de 54 (cinquenta e quatro) passes por mês.

4. Outrossim, o art. 15, expressamente, menciona que os passes serão utilizados exclusivamente pelo estudante até um número máximo de 4 (quatro) por dia, **RESSALVADOS OS CASOS DE ATIVIDADE EXTRACURRICULAR.**

5. Entendendo que a atividade de ginástica olímpica é extracurricular, e diante da ressalva do art. 15 do Decreto n.º 22.510/2001, não vemos óbice à sua aquisição, respeitados os limites legais previstos na legislação vigente.

Maurício W. Alves de Sá. Ofício n.º 081/2007. Governo do Distrito Federal. Secretaria de Estado de Transportes (com adaptações).

Considerando que o fragmento de documento acima está fora de sua circulação normal e sofreu algumas alterações, julgue os seguintes itens, a respeito desse exemplo e de normas de redação de documentos oficiais.

71 Em circulação normal, um ofício deve ser identificado, no alto da folha, à esquerda, pelo número e pela sigla do órgão expedidor, escrito de maneira semelhante à identificação do ofício objeto de resposta no fragmento em questão: Ofício n.º 081/2007 – MPDFT/PDDC.

72 Para atender às normas de redação de documento do padrão ofício, ao vocativo, “Senhora Chefe do Serviço Jurídico”, deve ser acrescentado, por questão de gentileza, o nome do destinatário.

73 Para facilitar referências futuras, todos os parágrafos de documentos do padrão ofício devem ser numerados, exceto o primeiro, como se vê no exemplo.

74 Pela objetividade de redação de documentos oficiais, atualmente são utilizados apenas dois modelos de saudação em fecho: Respeitosamente, para autoridades superiores, e Atenciosamente, para autoridades de mesma hierarquia ou inferiores.

75 No fecho de ofícios e memorandos, se a assinatura do signatário for legível, dispensa-se o nome datilografado ou o carimbo do cargo.

76 Se o elemento ASSUNTO constasse do exemplo do documento, poderia assim ser escrito: Aquisição de passes estudantis para atividades extracurriculares.

77 Por se tratar de documento do padrão ofício, não se exige que a data no primeiro parágrafo seja escrita por extenso; mas se o documento fosse uma ata, todas as datas deveriam seguir o seguinte exemplo: trinta de maio de dois mil e sete.

78 Para que seja respeitado o padrão culto da linguagem, característica de documentos oficiais, no parágrafo 2, por se referir a “declaração”, a expressão “Em anexo” deve ser flexionada no feminino.

79 Nos parágrafos 3 e 5, o emprego da inicial maiúscula em “Decreto” atende à regra de que, uma vez identificados, leis e decretos devem ser grafados com letra inicial maiúscula.

80 No parágrafo 5, o emprego da forma verbal “vemos” na primeira pessoa do plural respeita a característica de impessoalidade da redação de documentos oficiais, pois marca a isenção de impressões pessoais: trata-se aí de parecer oficial.

**São Paulo: 6 milhões de veículos
registrados e 4,2 milhões em circulação**

RASCUNHO

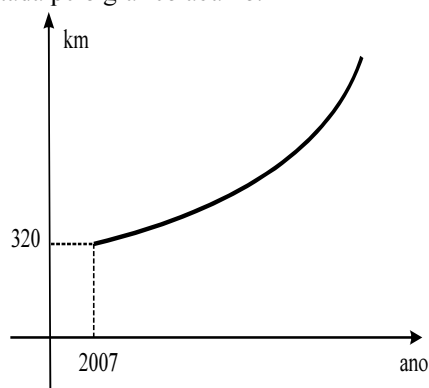
Desde a semana passada, há 6 milhões de veículos registrados na cidade de São Paulo. Desses, 4,2 milhões estão em circulação. Há um veículo rodando para cada 2,6 paulistanos, proporção maior que a de algumas metrópoles de países ricos, conforme mostra a tabela abaixo. A diferença é que, em São Paulo, os veículos andam, em média, a 24 quilômetros por hora. No exterior, bons sistemas de metrô, trens e engenharia de tráfego permitem que eles rodem a 32 quilômetros por hora, em média.

cidades	veículos em circulação (em milhões)	habitantes por veículo	extensão da rede de trens e metrô (em km)	veículos por quilômetro de ruas
Paris	4,9	2,3	1.690	222
São Paulo	4,2	2,6	320	189
Chicago	4,1	1,9	870	108
Londres	2,5	2,9	1.260	169
Berlim	1,1	3,0	510	209

Contexto. *In: Veja*, ed. n.º 2.049, 27/2/2008, p. 45 (com adaptações).

Com referência ao texto acima, já utilizado para os itens de **16 a 20**, julgue os itens que se seguem.

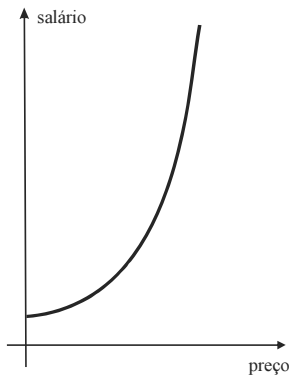
- 81** Na cidade de São Paulo, menos de 25% dos veículos registrados não estão em circulação.
- 82** Considere que, na cidade de São Paulo, a extensão da rede de metrô corresponda a 60% da extensão da rede de trens e que um trem do metrô se desloque à velocidade média de 80 km/h. Nessa situação, o tempo que um veículo gasta para percorrer uma distância equivalente à extensão da rede de metrô da cidade de São Paulo é mais que o triplo do que gasta um trem de metrô, desconsiderando as paradas nas estações.
- 83** Das cidades referidas na tabela, a que possui a maior extensão de ruas é Chicago.
- 84** Infere-se do texto que as populações de Paris e São Paulo juntas excedem as populações das outras cidades apresentadas na tabela, reunidas, em mais de 3 milhões de habitantes.
- 85** Considere que as proporções entre veículos registrados e veículos em circulação, e o número de habitantes por veículo citadas no texto permaneçam constantes nos anos futuros na cidade de São Paulo. Nessa situação, quando a população da cidade de São Paulo for igual a 15,6 milhões de habitantes, haverá, nessa cidade, mais de 9 milhões de veículos registrados.
- 86** Considere que a extensão da rede de trens e metrô da cidade de São Paulo cresça à taxa de 10% ao ano, e que os valores mencionados na tabela correspondam ao ano de 2007. Nessa situação, a extensão da rede de trens e metrô na cidade de São Paulo, ano a ano, a partir de 2007, está corretamente representada pelo gráfico abaixo.



Em determinado município, o preço da passagem do ônibus que liga as cidades localizadas no entorno da cidade-sede à cidade-sede é, independentemente de reajustes, 30% superior ao preço da passagem do ônibus urbano. Mário, que reside em uma cidade do entorno, trabalha 22 dias por mês em uma indústria na cidade-sede e, para seu deslocamento, usa, diariamente, os dois ônibus mencionados, tanto para ir ao trabalho como para voltar para casa, comprometendo, todo mês, 25% de seu salário com essa despesa.

Com relação a essa situação hipotética, julgue os itens seguintes.

- 87** Considere que o preço da passagem do ônibus que liga o entorno à cidade-sede seja igual a R\$ 3,25. Nessa situação, o salário mensal de Mário é superior a R\$ 1.050,00.
- 88** Considere que o preço da passagem do ônibus urbano tenha um reajuste de 20%. Nessa situação, para que o comprometimento do salário de Mário com transporte continue percentualmente o mesmo, será necessário que ele tenha um reajuste salarial também de 20%.
- 89** A relação entre o salário de Mário e o preço da passagem do ônibus urbano é representada corretamente pelo gráfico a seguir.



Uma empresa de ônibus aluga seus veículos para que grupos de pessoas façam passeios turísticos pela cidade. O valor cobrado de cada pessoa do grupo varia de acordo com a quantidade de pessoas no grupo. Esse valor, em reais, é expresso pela função $y = 150 - \frac{x}{2}$, em que x é a quantidade de pessoas do grupo.

Com relação a essa situação, julgue os itens a seguir.

- 90** Considere a seguinte situação hipotética.
Em determinado dia, o faturamento da empresa com o aluguel de seus ônibus para um grupo de pessoas de Goiânia foi de R\$ 5.418,00. No dia seguinte, a empresa alugou seus ônibus para um grupo de pessoas de Anápolis e o faturamento foi de R\$ 7.200,00. No grupo de Anápolis havia 18 pessoas a mais que no grupo de Goiânia.
Nessa situação, é correto afirmar que havia mais de 55 pessoas no grupo de Anápolis e cada uma pagou menos de R\$ 125,00 pelo serviço.
- 91** Considere que, em determinado dia, ao alugar seus ônibus para um grupo de pessoas, o faturamento da empresa — número de pessoas do grupo multiplicado pelo valor pago por pessoa — foi de R\$ 10.000,00. Sabendo-se que cada integrante do grupo pagou mais de R\$ 55,00 pelo serviço, é correto afirmar que o grupo era formado por mais de 110 pessoas.

Dói no bolso, mas a cidade melhora

RASCUNHO

Desde que o pedágio urbano foi implantado em Londres, em fevereiro de 2003, cerca de 60 mil veículos deixam de circular no centro da cidade, por dia. Com isso, houve um aumento de 20% no número de táxis em circulação e de 30% no de bicicletas e motos. Os ônibus passaram a transportar 20% mais passageiros. Os acidentes com feridos caíram 8%. A tarifa do pedágio, que começou em 5 libras, foi reajustada para 8 libras (o equivalente a R\$ 35,00). Nas cidades de Bergen e Oslo, na Noruega, a adoção do pedágio urbano reduziu em 10% os congestionamentos no horário de pico. Lá, os recursos arrecadados com a cobrança de tarifa são usados em projetos ambientais. Até Nova York, a cidade com menos motoristas dos Estados Unidos da América, está considerando implantar pedágio urbano em Manhattan, com um projeto-piloto que deverá durar três anos.

Trânsito. In: Época, n.º 513, 17/3/2008, p. 106 (com adaptações).

Com referência ao texto acima, julgue os seguintes itens.

- 92** Considere que os preços das passagens dos ônibus em Londres foram reajustados na mesma proporção da tarifa do pedágio. Então, com esse reajuste e com o aumento na quantidade de passageiros transportados, o faturamento das empresas de ônibus, em Londres, subiu mais de 90% em relação ao faturamento prévio à implantação do pedágio urbano.
- 93** Considere que, antes da implantação do pedágio urbano, 250.000 táxis, motos e bicicletas circulavam diariamente pelo centro da cidade de Londres e que, após a implantação desse pedágio, as quantidades de táxis e de bicicletas e motos que aumentaram na circulação no centro da cidade de Londres, por dia, corresponde à quantidade dos outros veículos que deixaram de circular por essa região, diariamente. Nessa situação, é correto afirmar que, antes da implantação do pedágio urbano em Londres, menos de 100.000 táxis e mais de 150.000 bicicletas e motos circulavam pelo centro dessa cidade.

É o caos: trânsito de Brasília terá 1 milhão de carros em abril

RASCUNHO

A frota de veículos do DF deve chegar a 1 milhão de unidades em abril deste ano. A estatística é do DETRAN/DF, que prevê esse número com base no crescimento de aproximadamente sete mil veículos por mês. De acordo com os registros, em janeiro deste ano a frota aumentou em 7.733 veículos — uma média aproximada de 249 por dia. Em dezembro de 2007, o número de veículos no DF atingiu 964.534, e em janeiro esse número subiu para 972.267. Em fevereiro, o aumento da frota superou os 9 mil veículos.

Cidade. In: *Jornal da Comunidade*, n.º 1.008, 22 a 28/3/2008, capa e p. 3 (com adaptações).

A partir do texto acima e supondo que a quantidade de veículos no DF possa ser descrita, mês a mês, em um sistema de coordenadas cartesianas xOy , por uma função da forma $y = ax + b$, em que $x = 0$ representa o mês de outubro de 2007, $x = 1$ representa o mês de novembro de 2007, e assim por diante; y é a quantidade de veículos no DF no mês x e a e b são constantes reais, julgue os itens que se seguem.

- 94 De acordo com a função que informa a quantidade de veículos no DF em cada mês, em abril, para atingir a marca anunciada no título da reportagem, faltarão menos de 5.000 veículos.
- 95 Na situação apresentada, é correto afirmar que o valor de b , isto é, a quantidade de veículos no DF no mês de outubro de 2007 era superior a 950.000.

A função básica do arquivo é tornar disponíveis as informações mantidas sob sua guarda, no acervo documental. A esse respeito, julgue os itens a seguir.

- 96 Considere-se que uma unidade de arquivo apresente a seguinte organização de seu acervo.

PESSOAL

CEILÂNDIA: de Abraão até Fagundes / de Gonçalves até Lima / de Miranda até Oliveira

GAMA: de Abreu até Ferreira / de Garcia até Maciel

VEÍCULOS

MATERIAL PERMANENTE

Com base nessa organização, é correto afirmar que o método principal de arquivamento utilizado foi o método por assunto, tendo sido empregados, como métodos secundários, o geográfico e o alfabético.

- 97 Ofícios impressos, plantas de quadras residenciais e fotografias de pistas de circulação de veículos são classificados, quanto ao gênero, como documentos textuais, cartográficos e filmográficos, respectivamente.
- 98 No arquivamento de documentos cujo principal elemento seja a procedência, é correta a seguinte ordenação.
MINAS GERAIS: Belo Horizonte / Ouro Preto / Uberlândia
PARANÁ: Curitiba / Londrina / Paranaguá
- 99 A unidade de arquivo destinada a receber documentos do arquivo corrente de diversas unidades vinculadas à mesma instituição é classificada como arquivo setorial.
- 100 Quando a unidade de arquivo distribui os documentos recebidos para guarda em seqüência alfanumérica, diz-se que, nesse caso, foi realizada uma atividade de arranjo ou classificação.
- 101 No arquivo corrente, o arquivamento do tipo horizontal é o mais adequado, por facilitar a localização dos documentos.

Para a administração financeira, o objetivo econômico das empresas é a maximização de seu valor de mercado, pois, dessa forma, estará sendo aumentada a riqueza de seus proprietários (acionistas de sociedades por ações ou sócios de outros tipos de sociedade).

A geração de lucro e caixa é importante também para empresas públicas, pois, com o reinvestimento de recursos, é possível executar a melhoria e a expansão dos serviços prestados à comunidade.

Masakazu Hoji. *Administração financeira*. 3.ª ed., São Paulo: Atlas, 2001, p. 21 (com adaptações).

No que concerne à administração financeira, julgue os itens a seguir.

- 102** As atividades desenvolvidas nas empresas como compra de matéria-prima, prestação de serviços, publicidade e propaganda e controles financeiros são classificadas como atividades operacionais.
- 103** As atividades do administrador financeiro incluem a apuração do resultado financeiro e o planejamento e controle das necessidades e disponibilidades de caixa. Para tanto, é correto que o administrador financeiro adote o regime de competência em suas atividades.
- 104** Em períodos de inflação, geralmente ocorrem aumentos generalizados de preços e redução do poder aquisitivo da moeda.

Acerca de administração de recursos humanos, julgue os itens a seguir.

- 105** Considere-se que, na entrevista preliminar em um processo de seleção de pessoas, o responsável tenha elaborado perguntas e feito simulações acerca de informações contidas nos currículos dos candidatos. Tal procedimento gerou, nos candidatos, a impressão de desorganização, uma vez que essas informações já estavam em seus currículos. Nessa situação, é correto afirmar que o procedimento do responsável foi inadequado porque despendeu tempo desnecessário e não agregou qualquer valor ao processo de seleção.
- 106** Simulações, jogos e dramatizações são dinâmicas de grupo ideais para serem aplicadas nas situações em que o cargo a ser preenchido for de importância vital para a organização ou quando houver muitos candidatos para poucas vagas.
- 107** O salário é classificado como remuneração direta; prêmios, comissões e participações nos lucros integram a remuneração indireta.

Julgue os itens a seguir, acerca de administração de materiais.

- 108** Quantidade, preço e exigências funcionais são fatores a serem considerados na especificação de itens da relação de compras.
- 109** Considere-se que o administrador de materiais de uma empresa enfrente dificuldades na administração de estoques, em razão de aumentos aleatórios e imprevisíveis na demanda de determinados itens, e da produção e entrega irregulares por parte de fornecedores. Nessa situação, é correto afirmar que o estabelecimento de um estoque de antecipação permite minimizar os problemas enfrentados pelo administrador.
- 110** Capital investido, espaço físico, equipamentos, danos, obsolescência e deterioração são itens de custos relacionados à estocagem de materiais.

Julgue os itens a seguir, que versam sobre a ética no serviço público.

- 111** A adequada prestação dos serviços públicos está relacionada a questões de ordem técnica, sem, necessariamente, caracterizar-se por uma atitude ética no trabalho.
- 112** Uma das formas de se avaliar se é ético um comportamento profissional é verificar como o servidor contribui para que a população tenha uma visão positiva a respeito da organização.

Acerca da qualidade no atendimento ao público prestado pelos servidores públicos, julgue os itens subseqüentes.

- 113** Os procedimentos no atendimento ao usuário caracterizados pela cortesia e atenção buscam preservar a boa imagem organizacional.
- 114** Uma conduta flexível em situação de atendimento ao usuário deve ser evitada, em contextos de regras e procedimentos institucionais, mesmo que seja possível uma adequação que conduza à satisfação do usuário.
- 115** A unidade e a uniformidade nos procedimentos de atendimento ao público contribuem para a eficiência e a qualidade da prestação de serviços.
- 116** As distorções de comunicação que ocorrem entre o atendente e o usuário do serviço público são devidas a conduta emocional inadequada de ambos em relação, inclusive, à mensagem.

Servidores de uma instituição pública necessitam realizar um trabalho em conjunto. Embora apresentem as competências técnicas necessárias, não conseguem atingir os objetivos negociados, devido a problemas interpessoais.

Considerando essa situação hipotética, julgue os itens a seguir, relativos ao trabalho em equipe.

- 117** Com base nas informações contidas na situação apresentada, não se pode definir o referido trabalho como trabalho em equipe, pois parece faltar a disposição dos membros envolvidos para compartilhar objetivos e cooperar uns com os outros.
- 118** Os conflitos entre os membros do grupo podem estar relacionados à insatisfação de necessidades individuais ligadas a poder e afetividade.
- 119** A exploração de percepções e sentimentos entre os membros do grupo aumentaria os problemas interpessoais e prejudicaria o alcance da compreensão mútua.
- 120** Os problemas de participação do grupo podem ter como origem aspectos intrapessoais, no entanto, a apreensão da situação interpessoal está condicionada ao contexto do trabalho a ser desenvolvido.