

- De acordo com o comando de cada uma das questões de **1 a 40**, marque, na **folha de respostas**, para cada item: o campo designado com o código **C**, caso julgue o item **CERTO**; o campo designado com o código **E**, caso julgue o item **ERRADO**; ou o campo designado com o código **SR**, caso desconheça a resposta correta. Marque, obrigatoriamente, para cada item, um, e somente um, dos três campos da **folha de respostas**, sob pena de arcar com os prejuízos decorrentes de marcações indevidas. A marcação do campo designado com o código **SR** não implicará anulação. Para as devidas marcações, use a folha de rascunho e, posteriormente, a **folha de respostas**, que é o único documento válido para a correção da sua prova.
- Nos itens que avaliam **Conhecimentos Básicos de Informática**, a menos que seja explicitamente informado o contrário, considere que todos os programas mencionados estão em configuração-padrão, em português, que o *mouse* está configurado para pessoas destreas e que expressões como clicar e clique referem-se a cliques com o botão esquerdo do *mouse*. Considere também que não há restrições de proteção e de uso em relação aos programas, arquivos, diretórios e equipamentos mencionados.

### Texto I – questões 1 e 2

#### Afinal, o que é ser cidadão?

1 Ser cidadão é ter direito à vida, à liberdade, à propriedade, à igualdade perante a lei: é, em resumo, ter direitos civis. É também participar no destino da sociedade, 4 votar, ser votado, ter direitos políticos. Os direitos civis e políticos não asseguram a democracia sem os direitos sociais, aqueles que garantem a participação do indivíduo na riqueza 7 coletiva: o direito à educação, ao trabalho, ao salário justo, à saúde, a uma velhice tranqüila. Exercer a cidadania plena é ter direitos civis, políticos e sociais.

Jaime Pinsky. *História da cidadania*. (Org. Contexto 2003).

#### QUESTÃO 1

Considerando o texto I e a atualidade brasileira, julgue os itens seguintes.

- 1 **LP** Constitui uma estrutura alternativa e também correta para o primeiro período do texto o trecho **Ser cidadão é ter direito a vida, liberdade, propriedade, igualdade perante a lei: é, em resumo, ter direitos civis**.
- 2 **LP** Antes de “É” (l.3), está implícita a estrutura **Seria cidadão**.
- 3 **CG** No Brasil, tanto quanto um direito, o voto também é um dever, razão pela qual é obrigatório para todos os brasileiros.
- 4 **CG** Nos dias de hoje, o conceito de democracia é estritamente político, não se vinculando aos direitos sociais.
- 5 **CG** Para que haja plenitude da cidadania, é indispensável o respeito aos direitos civis, políticos e sociais.

#### QUESTÃO 2

Ainda considerando o texto I e a atualidade brasileira, julgue os itens que se seguem.

- 1 **LP** Inserir a expressão **isto é**, entre vírgulas, imediatamente antes de “ter direitos políticos” (l.4) tornaria o período incoerente.
- 2 **LP** Imediatamente antes de “aqueles” (l.6), a inserção da estrutura **que são** não causa prejuízo para a correção do texto.
- 3 **CG** No Brasil, os pais que não matricularem seus filhos no ensino fundamental, que é obrigatório, podem ser punidos.
- 4 **CG** Pela lei brasileira, o direito à propriedade é sagrado, não podendo sofrer qualquer tipo de restrição.
- 5 **CG** Para ser votado para um cargo eletivo, no Poder Executivo ou no Poder Legislativo, o cidadão brasileiro precisa preencher determinados requisitos, como o de ser filiado a um partido político.

### Texto II – questões 3 e 4

1 A sociedade brasileira clama por transformações e a esperança tornou-se palavra-chave desses novos tempos. A superação dos graves problemas que afligem o povo 4 brasileiro, como a fome e a miséria, é o principal desafio do novo governo.

Vencer as desigualdades faz parte de uma 7 estratégia e de um novo modelo de desenvolvimento para o país, que pode dispor, para tanto, da imensa riqueza natural de nossa Nação.

10 A construção de um novo momento histórico é um compromisso que deve estar pautado em todas as ações de governo. Nesse contexto é que afirmamos o direito da 13 sociedade brasileira à informação e à educação. O caminho, portanto, é o da inclusão social, momento em que deve ser construída uma nova cultura embasada nos direitos 16 fundamentais da vida humana, fortalecidos na concepção e na prática de uma nova política social e econômica para o país.

#### QUESTÃO 3

Acerca do texto II e do tema nele abordado, julgue os itens subseqüentes.

- 1 **LP** Nas linhas 1 e 2, a conjunção “e” liga “transformações” a “esperança”, para complementar a idéia de **clamar**.
- 2 **LP** Nas linhas 3 e 4, o emprego de “como” indica que “a fome e a miséria” não são os únicos “graves problemas que afligem o povo brasileiro”.
- 3 **LP** O emprego dos sinais indicativos de crase antes de “informação” (l.13) e de “educação” (l.13) mostra que estes substantivos complementam “direito” (l.12).
- 4 **LP** Pelas regras da norma culta, o uso da preposição “em” antecedendo “que” (l.14) é opcional; por isso, mantém-se a correção gramatical ao se retirar esse vocábulo do texto.
- 5 **CG** Na perspectiva abordada pelo texto, o primeiro programa de impacto anunciado pelo presidente Luiz Inácio Lula da Silva, logo no início de seu governo, foi o Fome Zero.

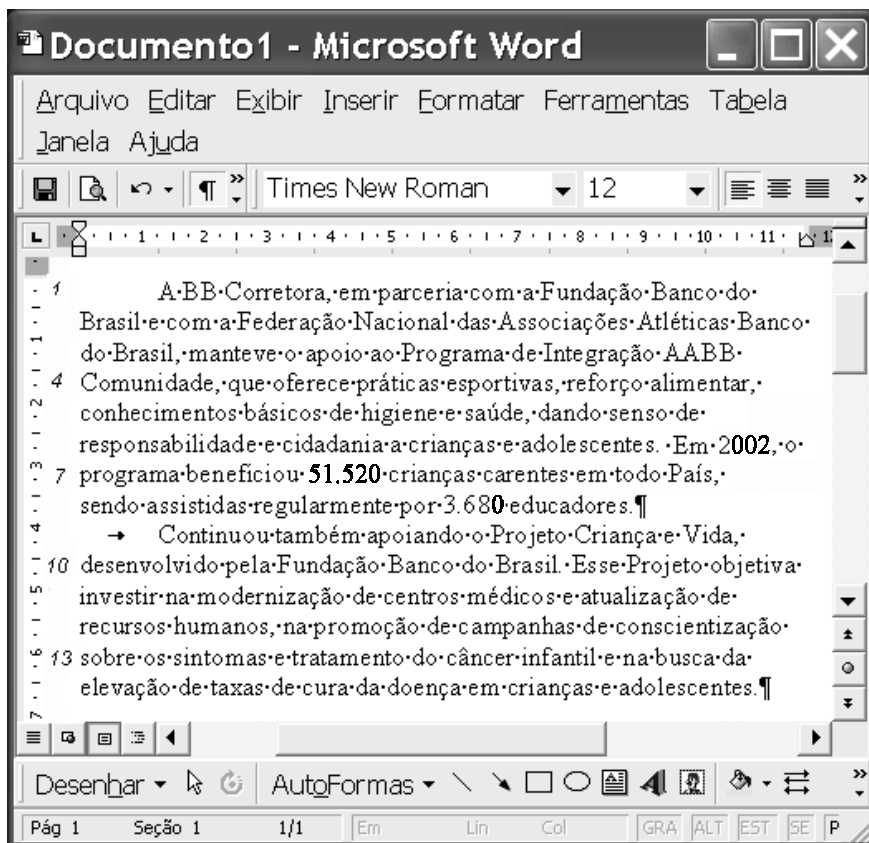
#### QUESTÃO 4

Julgue os itens a seguir, relativos ao texto II e ao tema por ele abordado.

- 1 **CG** Na ótica do texto, a inclusão social, expressão muito utilizada nos dias de hoje, pressupõe, entre outros aspectos, a superação da miséria e o acesso aos serviços educacionais.
- 2 **LP** Na linha 8, o pronome relativo “que” tem como referente “desigualdades” (l.6).
- 3 **LP** A expressão “para tanto” (l.8) corresponde a **para isso** e refere-se ao trecho que a precede: “Vencer (...) país” (l.6-8).
- 4 **LP** A expressão “Nesse contexto” (l.12) refere-se imediatamente ao período que inicia o terceiro parágrafo, mas também à totalidade das idéias do texto.
- 5 **LP** A substituição de “fortalecidos” (l.16) por **fortalecida** preservaria a correção gramatical, mas alteraria as relações entre as idéias do texto.

### Texto III – questões de 5 a 7

A figura abaixo mostra uma janela do aplicativo Word 2000, na qual se encontra uma adaptação de parte de um relatório da BB Corretora de Seguros e Administração de Bens S.A., publicado no **Correio Braziliense**, em 13/2/2003.




#### QUESTÃO 5

Com relação ao texto em edição na janela do Word 2000 mostrada no texto III e à conjuntura sociopolítica mundial, julgue os itens a seguir.

- ❶ **LP** A forma verbal “manteve” (l.3), por estar no singular, restringe o foco da ação, relacionando-a a uma única instituição entre as três parceiras citadas.
- ❷ **LP** Na linha 3, o emprego de preposição aglutinada ao artigo masculino singular em “ao Programa” deve-se à regência da palavra “apoio”.
- ❸ **LP** Ao se inserir a preposição **a** imediatamente antes de “adolescentes” (l.6), o período passa a apresentar problemas de regência.
- ❹ **CG** A preocupação em proteger a infância ganhou densidade no mundo contemporâneo, em especial a partir da Segunda Guerra Mundial. Nesse contexto, a Organização das Nações Unidas (ONU) criou uma agência especializada, voltada para a elevação dos padrões de vida das crianças, o UNICEF.
- ❺ **CG** Apesar dos esforços de muitos, o Brasil ainda não conseguiu consolidar, em uma legislação específica, o tema da proteção aos direitos da infância e da adolescência.

#### QUESTÃO 6

Com referência à figura mostrada no texto III e ao Word 2000, julgue os itens subsequentes.

- ❶ **CI** Os dois parágrafos mostrados na figura serão alinhados às margens direita e esquerda caso seja realizado o seguinte procedimento: clicar sobre qualquer palavra do primeiro parágrafo; pressionar e manter pressionada a tecla **Shift**; clicar sobre qualquer palavra do segundo parágrafo; liberar a tecla **Shift**; clicar o botão .
- ❷ **CI** Para se procurar as ocorrências da palavra “Banco” em todo o documento, é suficiente aplicar um clique duplo sobre essa palavra na primeira linha do texto e, a seguir, utilizar as funcionalidades da opção Localizar, encontrada no *menu* **Editar**.
- ❸ **CI** Por meio do *menu* **Ajuda**, é possível verificar se o documento em edição possui erros de grafia e de gramática.
- ❹ **CI** A inserção, no documento que está sendo editado, de numeração das páginas ou de quebra de coluna pode ser realizada por meio do *menu* **Inserir**.
- ❺ **CI** Caso seja selecionado todo o segundo parágrafo mostrado e, a seguir, sejam pressionadas sequencialmente as teclas **Ctrl**, **Alt** e **N**, o referido parágrafo terá o estilo de fonte alterado para negrito.

**QUESTÃO 7**

Com relação ao texto em edição na janela do Word 2000 apresentada no texto III e aos dados numéricos nele contidos, julgue os itens abaixo.

- 1 **LP** A forma verbal “oferece” (l.4) vincula-se ao agente antecedente, representado pela palavra “apoio” (l.3).
- 2 **LP** Se a expressão “dando senso de responsabilidade” (l.5-6) for substituída por **despertando o senso de responsabilidade**, serão desnecessárias outras modificações para que o respectivo período do texto permaneça correto.
- 3 **LP** A palavra “objetiva” (l.10) está sendo empregada como verbo e poderia, sem prejuízo para a correção gramatical do período, ser substituída por qualquer uma das seguintes expressões: **busca, procura, se propõe a, tem como finalidade, tem como objetivo**.
- 4 **MT** Se no final de 2003 for constatado um crescimento de 15%, com relação a 2002, no número de crianças carentes beneficiadas pelo Programa de Integração AABB Comunidade, então o número de crianças assistidas em 2003 superará 60 mil.
- 5 **MT** Se, em 2003, o Programa de Integração AABB Comunidade atender exatamente 59.850 crianças, para que seja mantida a proporção entre crianças e educadores que lhes deram assistência verificada em 2002, será necessário dobrar o número de educadores.

**RASCUNHO****Texto IV – questões de 8 a 10**

1 As condições sociais da população brasileira sofreram um retrocesso nos últimos vinte anos.

O forte aumento das taxas de desemprego e dos  
4 índices de violência fizeram com que a exclusão social voltasse a crescer após ter diminuído entre 1960 e 1980. A constatação faz parte do **Atlas da Exclusão Social no**  
7 **Brasil** (vol. 2, Cortez), publicação feita por pesquisadores da PUC, USP e UNICAMP, sob a coordenação do secretário municipal do trabalho de São Paulo. O estudo revela que, de  
10 1980 a 2000, aumentou o número de estados com alto índice de exclusão social — passou de 15 para 17. Em 1960, eram  
13 21 os estados com condições consideradas ruins. Em 2000, a parcela de excluídos era equivalente a 47,3% de uma população de 170 milhões de pessoas. Em 1980, o total era  
16 42,6% de 120 milhões, e, em 1960, 49,3% de 70 milhões. O gráfico I abaixo representa a evolução do número de  
19 estados brasileiros com alto índice de exclusão social ao longo do período de 1960 a 2000. O gráfico II compara, em milhões, durante esse mesmo período, o número de brasileiros considerados excluídos com o total da população brasileira.

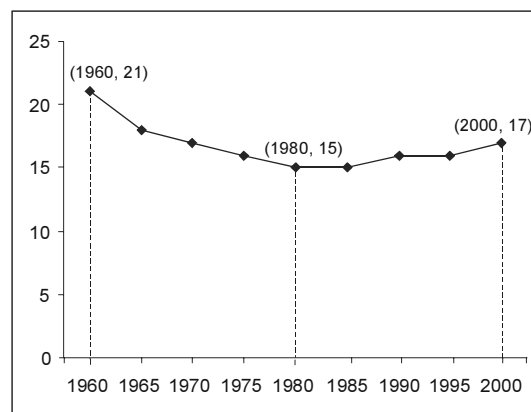


Gráfico I

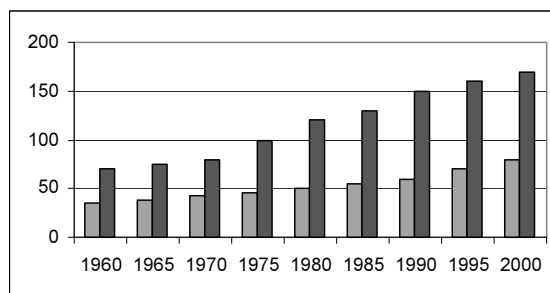


Gráfico II

Gustavo Faleiros. **Exclusão social aumentou desde os anos 80**. In: **Valor**, 21/5/2003 (com adaptações).

**QUESTÃO 8****RASCUNHO**

Julgue os itens seguintes, relativos ao texto IV e à economia brasileira da atualidade.

- 1 **LP** Seriam mantidos a correção gramatical e o sentido original do texto se o seu primeiro período fosse assim reescrito: **Nos últimos vinte anos foi sofrido, um retrocesso nas condições sociais da população brasileira.**
- 2 **LP** Em “fizeram com que” (l.4), o termo sublinhado pode ser eliminado sem prejuízo para a correção gramatical do período.
- 3 **LP** Para reforçar a coesão textual, seria correto empregar, no início do terceiro período do texto, o pronome demonstrativo **Essa** em lugar do artigo definido “A” (l.6).
- 4 **CG** O Plano Real, além de ter domado a inflação, reduziu a exclusão social no Brasil.
- 5 **CG** A retração das atividades produtivas é um dos fatores determinantes da exclusão social, sobretudo porque reduz a oferta de emprego.

**QUESTÃO 9**

Com relação ao texto IV e a aspectos de língua portuguesa e de matemática nele encontrados, julgue os itens que se seguem.

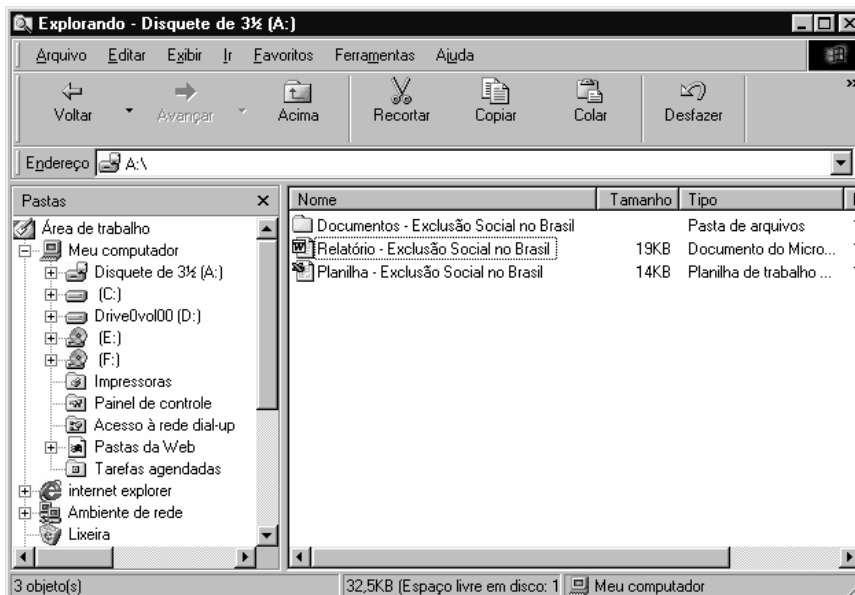
- 1 **LP** A vírgula após “(vol. 2, Cortez)” (l.7) é dispensável, porque isola um termo que explica o antecedente.
- 2 **LP** Em “a 47,3%” (l.13), seria correto introduzir o sinal indicativo de crase em “a”.
- 3 **MT** De acordo com o gráfico I, no período de 1960 a 2000, pelo menos 14 estados brasileiros apresentavam “alto índice de exclusão social”.
- 4 **MT** O gráfico I mostra que, no Brasil, entre 1990 e 2000, houve uma sensível melhora no problema da exclusão social.
- 5 **MT** No tocante à exclusão social, os dados do gráfico I reforçam o título concedido à década de 80 do século passado, a chamada década do milagre brasileiro.

**QUESTÃO 10**

Ainda com relação ao texto IV e aos dados quantitativos nele contidos, julgue os itens a seguir.

- 1 **MT** De 1960 para 2000, o número de “brasileiros considerados excluídos” aumentou em mais de 50%.
- 2 **MT** Com base nos gráficos I e II, é correto concluir que, na década de 70 do século passado, em todos os estados brasileiros houve diminuição da população de brasileiros considerados excluídos.
- 3 **MT** Existe uma única função quadrática  $f(x) = ax^2 + bx + c$  cujo gráfico contém os pontos (1960, 21), (1980, 15) e (2000, 17), presentes no gráfico I.
- 4 **MT** Considere que o ponto (1995, 16) pertença ao gráfico I. Nessas condições, persistindo a tendência de crescimento do número de estados com alto índice de exclusão social apresentada no período de 1995 a 2000, é correto concluir que, antes de 2030, o número desses estados atingirá o patamar registrado em 1960.
- 5 **MT** Considere que a população brasileira no período de 1960 a 1980, em milhões de habitantes, possa ser modelada pela função  $P(t) = P_0 e^{kt}$ , em que  $t$  é dado em anos e  $t = 0$  corresponde a 1960. Caso esse modelo fosse aplicado para estimar a população brasileira em 2000, seria obtido como resultado um número inferior a 200 milhões de habitantes.

**QUESTÃO 11**



A figura acima mostra uma janela do Windows Explorer que está sendo executado em um computador cujo sistema operacional é o Windows 98. Com relação a essa figura, ao Windows 98 e a conceitos de *hardware*, julgue os itens seguintes.

- 1 **CI** Para se abrir o documento associado ao ícone Relatório - Exclusão Social no Brasil, é suficiente clicar com o botão direito da *mouse* sobre esse ícone e, na lista de opções que aparece em decorrência dessa ação, clicar Abrir.
- 2 **CI** O arquivo associado ao ícone Relatório - Exclusão Social no Brasil ocupa, em espaço de memória do disquete inserido no *drive* correspondente ao ícone Disquete de 3½ (A:), mais de 19 milhões de *bytes*.
- 3 **CI** Por meio do botão Recortar, é possível dividir um arquivo em dois ou mais arquivos menores, que podem ser salvos em dois ou mais disquetes diferentes.
- 4 **CI** Caso se queira excluir o arquivo associado ao ícone Relatório - Exclusão Social no Brasil, é suficiente arrastar esse ícone, pondo-o adequadamente sobre o ícone Lixeira. Entretanto, se o disquete estiver protegido contra gravação, não será possível excluir esse arquivo.
- 5 **CI** O ícone (E:) corresponde a uma unidade de CD-ROM, que utiliza tecnologia de leitura óptica para ler as informações armazenadas em um *compact disc*.

**QUESTÃO 12**

1 Talvez você ainda não saiba, mas, para a maioria dos pais, a despesa com os cursos universitários dos filhos só será menor que o gasto empreendido na compra da casa própria. Em algumas faculdades, por exemplo, o preço pago por quatro anos de estudo supera os R\$ 100.000,00. Como conseguir poupar essa quantia? Onde investir o dinheiro? E, provavelmente o mais importante, quando e como começar a se preparar para essa batalha?

7 Quase nunca os pais têm noção de quanto vão gastar na educação dos filhos. Para começar a se inteirar do assunto, confira a tabela ao lado, que, embasada em levantamentos do IBGE em 1998, estima o custo do herdeiro, desde o dia do nascimento até completar 22 anos de idade, para uma família de classe média com renda mensal entre 20 e 40 salários mínimos.

item	despesa (em R\$)
alimentação	37.324,00
cultura e recreação	46.800,00
educação	26.599,00
moradia	44.227,00
saúde	20.284,00
transporte	15.196,00
vestuário	5.548,00
<b>total</b>	<b>195.978,00</b>
<b>média mensal</b>	<b>742,00</b>

Internet: <<http://www.educfinanceira.com.br/familia/pais.htm>> (com adaptações).

Julgue os itens seguintes, relativos ao texto acima.

- 1 **LP** De acordo com as idéias do texto, para muitos pais, o investimento com a aquisição da casa própria é o único gasto que supera a despesa com os cursos universitários dos filhos.
- 2 **LP** O pronome “você” (l.1) e o trecho “Para começar a se inteirar do assunto, confira” (l.8) indicam interesse em tornar o texto menos formal e mais interativo.
- 3 **LP** O texto demonstra que há cálculos precisos para estimar os custos educacionais e, por isso, todos os pais já sabem quanto devem economizar para arcar com o investimento nos cursos superiores dos filhos.
- 4 **LP** O segundo período do texto permite a inferência de que existem faculdades em que o custo por quatro anos de estudo não chega a R\$ 100.000,00.
- 5 **LP** A palavra “herdeiro” (l.9) está sendo utilizada conotativamente para acentuar a idéia de que se trata da pessoa que vai arcar com as dívidas calculadas na planilha mostrada no texto.

**Texto V – questões 13 e 14**

RASCUNHO

Preparando-se para custear as despesas com a educação dos seus filhos, Carlos decidiu abrir uma poupança programada para 120 meses de duração, com rendimento mensal de 1%, em que os depósitos devem ser feitos no primeiro dia de cada mês. O valor  $d(k)$ , em reais, do depósito a ser efetuado nessa poupança no  $k$ -ésimo mês obedece às seguintes regras:

- $d(k) = 100$ , para  $k = 1, 2, \dots, 12$ ;
- $d(k + 12) - d(k) = 100$ , para  $k \geq 1$ .

**QUESTÃO 13**

Com base nas informações do texto V, julgue os itens abaixo.

- 1 **MT**  $d(19) - d(15) = 0$ .
- 2 **MT**  $d(42) = 400,00$ .
- 3 **MT** Durante o sétimo ano, o valor total a ser depositado por Carlos na poupança mencionada no texto é superior a R\$ 8.500,00.
- 4 **MT** Se  $M(j)$  é o total a ser depositado por Carlos no ano  $j$ , na poupança mencionada no texto, então os valores  $M(1), M(2), \dots, M(10)$  formam, nessa ordem, uma progressão aritmética.
- 5 **MT** Para  $k_1 = 3$ , se  $k_1, k_2, \dots, k_{10}$  estão, nessa ordem, em progressão aritmética crescente de razão 13, então os valores  $d(k_1), d(k_2), \dots, d(k_{10})$  estão, nessa ordem, em uma progressão aritmética de razão 100.

**QUESTÃO 14**

Considerando as informações do texto V e representando por  $S(k)$  o saldo, em reais, existente na poupança de Carlos por ocasião da realização do  $k$ -ésimo depósito (incluindo esse último depósito), julgue os itens subseqüentes.

- 1 **MT** Nas condições estabelecidas,  $S(3) > 303,00$ .
- 2 **MT** Considerando que  $1,01^{12} = 1,127$ , é correto afirmar que  $S(13) < 1.470,00$ .
- 3 **MT** Os valores  $S(1), S(13) - S(12) \times 1,01$  e  $S(25) - S(24) \times 1,01$  formam, nessa ordem, uma progressão aritmética de razão igual a 100.
- 4 **MT** Se  $M = 100 \times (1,01^{12} - 1)$ , então  $S(25) = 300 + 101M \times 1,01^{12} + 202M$ .
- 5 **MT** Os valores  $S(1), S(2) - 100, S(3) - 100, \dots, S(12) - 100$  formam, nessa ordem, uma progressão geométrica.

**QUESTÃO 15**

Fazendo o seu balanço anual de despesas, uma família de classe média verificou que os gastos com moradia foram o dobro dos gastos com educação; os gastos com alimentação foram 50% superiores aos gastos com educação; e, finalmente, os gastos com alimentação e educação, juntos, representaram o triplo dos gastos com saúde.

Com base na situação hipotética acima, julgue os itens que se seguem.

- 1 **MT** Os dados apresentados permitem concluir que os gastos com saúde foram superiores a R\$ 15.000,00.
- 2 **MT** É possível que essa família tenha gasto um total de R\$ 36.000,00 com o item moradia e um total de R\$ 28.000,00 com o item alimentação.
- 3 **MT** Os gastos com alimentação foram 80% superiores aos gastos com saúde.
- 4 **MT** Se os gastos com saúde foram superiores a R\$ 10.000,00, é correto afirmar que os gastos com educação foram superiores a R\$ 12.000,00.
- 5 **MT** Admitindo-se que a família não contraiu dívidas durante o ano em que foi efetuado o balanço, é correto concluir que sua renda anual foi superior a 6 vezes os seus gastos com saúde.

**QUESTÃO 16**

O Fundo Garantidor de Créditos (FGC) garante, integralmente,

- 1 **CB** um depósito em caderneta de poupança no valor de R\$ 12.000,00.
- 2 **CB** uma aplicação no FIF no valor de R\$ 4.000,00.
- 3 **CB** uma aplicação em fundos de ações no valor de R\$ 7.000,00.
- 4 **CB** um depósito à vista no valor de R\$ 60.000,00.
- 5 **CB** um CDB no valor de R\$ 15.000,00.

**QUESTÃO 17**

Os serviços que os bancos devem prestar gratuitamente incluem, além dos relacionados à conta-salário, o(a)

- 1 **CB** fornecimento de documentos que liberem garantias de qualquer espécie.
- 2 **CB** devolução de cheques pelo Serviço de Compensação de Cheques e Outros Papéis, por qualquer motivo.
- 3 **CB** manutenção de contas à ordem do Poder Judiciário e de contas decorrentes de ações de depósitos em consignação de pagamento.
- 4 **CB** fornecimento, a critério do correntista, de cartão magnético ou de um talão de cheques, com, pelo menos, vinte folhas por bimestre. O fornecimento de talonários poderá ser suspenso quando cinquenta ou mais folhas de cheque, já fornecidas ao correntista, ainda não tiverem sido liquidadas, ou não tiverem sido liquidadas 75% das folhas de cheque fornecidas ao correntista nos últimos seis meses.
- 5 **CB** substituição do cartão magnético no seu vencimento e o fornecimento de novo cartão no caso de roubo.

**QUESTÃO 18**

O mercado de ações constitui importante subsistema do Sistema Financeiro Nacional. Acerca desse mercado, julgue os itens subsequentes.

- 1 **CB** As bolsas de valores são associações civis, sem fins lucrativos, criadas para fornecer a infra-estrutura do mercado de ações.
- 2 **CB** O denominado mercado secundário é aquele que corresponde à negociação das ações nas bolsas de valores.
- 3 **CB** Desdobramento é a distribuição, mediante pagamento de taxa administrativa, de novas ações aos acionistas, por meio da diluição do capital em maior número de ações, com o objetivo de dar liquidez aos títulos no mercado.
- 4 **CB** No mercado a termo, o investidor se compromete a comprar ou a vender uma determinada quantidade de uma ação-objeto, por um preço fixado dentro de um prazo preestabelecido. As operações contratadas poderão ser liquidadas no vencimento ou em data antecipada solicitada pelo comprador ou pelo vendedor ou em decorrência de acordo mútuo das partes.
- 5 **CB** O mercado a termo de ações representa um aperfeiçoamento do mercado futuro. Ele permite que ambos os participantes de uma transação revertam sua posição antes da data do vencimento.

**Texto VI – questões 19 e 20**

1 Câmbio é toda operação em que há troca de  
moeda nacional por moeda estrangeira ou vice-versa. Por  
exemplo, quando uma pessoa vai viajar para o exterior e  
4 precisa de dinheiro para sua estada ou para suas compras, o  
banco vende a essa pessoa moeda estrangeira (recebe moeda  
nacional e lhe entrega moeda estrangeira). Quando essa  
7 pessoa retorna da viagem ao exterior e ainda possui algum  
dinheiro do país que visitou, o banco compra a moeda  
estrangeira (recebe a moeda estrangeira e lhe entrega moeda  
10 nacional). Denomina-se mercado de câmbio o ambiente  
abstrato onde se realizam as operações de câmbio entre os  
agentes autorizados pelo Banco Central do Brasil (BACEN)  
13 — bancos, corretoras, distribuidoras, agências de turismo e  
meios de hospedagem — e entre estes e seus clientes.

**QUESTÃO 19**

Considerando o assunto tratado no texto VI, julgue os itens subsequentes.

- 1 **CB** O Sistema de Informações do Banco Central (SISBACEN) é um sistema eletrônico de coleta, armazenagem e troca de informações que liga o BACEN aos agentes do sistema financeiro nacional. Visto ser facultativo o registro das operações de câmbio realizadas no país, o SISBACEN é o principal meio de que dispõe o BACEN para monitorar e fiscalizar o mercado.
- 2 **CB** Como regra geral, quaisquer pagamentos ou recebimentos em moeda estrangeira podem ser realizados no mercado de câmbio. Grande parte dessas operações não necessita de autorização prévia do BACEN para a sua realização, pois já se encontra descrita e especificada nos regulamentos e normas vigentes — Consolidação das Normas Cambiais (CNC).
- 3 **CB** A posição de câmbio representa o resultado entre as operações de compra e venda de moeda estrangeira, acrescida ou diminuída da posição no dia anterior. Essas operações são realizadas pelos estabelecimentos que podem operar em câmbio, com exceção das agências de turismo e dos hotéis, os quais devem observar os limites estabelecidos pela regulamentação específica.
- 4 **CB** A unificação cambial feita pelo BACEN em janeiro de 1999 significou a junção do segmento livre com o segmento flutuante.
- 5 **CB** As taxas de câmbio são livremente pactuadas entre as partes, cabendo lembrar que a disponibilidade da moeda em espécie implica maiores custos e riscos para o banco vendedor. É por essa razão que os cheques de viagem podem, geralmente, ser adquiridos a taxas menores.

**QUESTÃO 20**

Com relação ao texto VI e ao tema nele focado, julgue os itens a seguir.

- 1 **LPJ** O pronome “toda” (l.1) pode, sem prejuízo para a coerência e a correção gramatical do texto, ser substituído por **qualquer**.
- 2 **LPJ** A expressão “a essa pessoa” (l.5) corresponde ao pronome átono “lhe” (l.6).
- 3 **LPJ** A forma verbal “recebe” (l.9) está no singular para concordar com “essa pessoa” (l.6-7).
- 4 **CGJ** A atual tendência de queda do valor do dólar americano em relação ao real deve-se à intervenção direta do BACEN no mercado de câmbio, mediante a edição de uma carta-circular encaminhada a todas as agências de turismo brasileiras.
- 5 **CGJ** A insistência do governo Menem em manter a paridade artificial entre o peso argentino e o dólar americano foi uma das razões para a recente crise que quase levou a Argentina à insolvência.

**QUESTÃO 21**

No mercado de câmbio, os adiantamentos sobre os contratos de câmbio (ACC) são modalidade contratual de largo uso. Com relação às características desse contrato, julgue os itens seguintes.

- 1 **CBJ** O objetivo desses contratos é proporcionar recursos antecipados ao importador, de sorte a incrementar o comércio internacional.
- 2 **CBJ** Os ACC podem ser utilizados como instrumentos de ganho financeiro pelo importador.
- 3 **CBJ** Os ACC consistem unicamente na antecipação total dos reais equivalentes à quantia em moeda estrangeira comprada a termo de exportadores pelo banco.
- 4 **CBJ** A primeira fase dos ACC ocorre quando a mercadoria já está pronta e embarcada, aproveitando-se o máximo possível a variação cambial.
- 5 **CBJ** O valor adiantado poderá ser averbado no próprio contrato de câmbio, ou por meio de instrumento em separado que se integrará ao contrato.

**QUESTÃO 22**

O BACEN estabelece as normas operacionais de todas as instituições financeiras que operam no território brasileiro, definindo as suas características e as suas possibilidades de atuação. Com relação a essas normas atualmente vigentes, julgue os itens subsequentes.

- 1 **CBJ** O objetivo principal dos bancos comerciais é proporcionar o suprimento oportuno e adequado de recursos necessários para a concessão de financiamento a curto e médio prazos ao comércio, à indústria, às empresas prestadoras de serviços e às pessoas físicas.
- 2 **CBJ** As cooperativas de crédito atuam basicamente no setor primário da economia, permitindo melhor comercialização de produtos rurais e facilitando o escoamento das safras agrícolas para os centros consumidores. Destaca-se que os usuários finais dos créditos por elas concedidos são sempre os cooperados.
- 3 **CBJ** As sociedades distribuidoras de títulos e valores mobiliários têm uma faixa operacional bem mais ampla que a das sociedades corretoras de títulos e valores mobiliários.
- 4 **CBJ** As companhias hipotecárias podem captar depósitos a prazo com correção monetária, por meio de letras imobiliárias, e estabelecer convênios com bancos comerciais para funcionarem exclusivamente como agentes do Sistema Financeiro da Habitação.
- 5 **CBJ** As sociedades de arrendamento mercantil nasceram do reconhecimento de que o lucro de uma atividade produtiva pode advir da simples utilização do equipamento e não necessariamente de sua propriedade.

**Texto VII – questões 23 e 24**

1 Uma das novas tendências brasileiras é a  
 4 demanda popular, mesmo nas camadas mais pobres, por  
 vaga nas universidades, especialmente nas públicas, livres  
 das pesadas mensalidades. Emparelha-se, para centenas de  
 milhares de jovens de escolas públicas, ao sonho da casa  
 7 própria. Mas, pela falta de recursos, essas instituições têm  
 cada vez menos condições de abrir novas vagas e garantir  
 a qualidade de ensino.

10 Como o Brasil convive simultaneamente com  
 diferentes décadas (ou mesmo séculos), enfrentam-se, lado  
 a lado, a fome mais primitiva, o trabalho escravo e infantil  
 e a pressão dos milhões de estudantes de escolas públicas  
 13 que correm atrás de um diploma de faculdade, exigido por  
 uma sociedade com forte impacto tecnológico.

16 Sinais desse movimento são algumas inovações  
 que serão lançadas ainda neste semestre em São Paulo e  
 compõem o novo perfil do Brasil. A prefeitura decidiu  
 fortalecer os cursinhos pré-vestibulares gratuitos e garantir  
 19 bolsas nos que são pagos. É algo que, até há pouco tempo,  
 ninguém poderia imaginar como papel de uma prefeitura,  
 encarregada, pela lei, do ensino fundamental. Percebeu-se  
 22 que, sem determinado tipo de habilitação e formação  
 escolar, o jovem, mesmo de classe média baixa, entra no  
 círculo da marginalidade.

25 Muitas empresas estão exigindo diploma de  
 ensino médio a trabalhadores para executarem atividades  
 que, no passado, ficavam nas mãos de analfabetos ou de  
 28 semi-analfabetos. Indústrias mais sofisticadas preferem  
 operários com cursos universitários.

Internet: <<http://www.folhauol.com.br>> (com adaptações).

**QUESTÃO 23**

Julgue os itens a seguir, relativos ao texto VII e ao tema nele abordado.

- 1 **LPJ** A forma singular da palavra “vaga” (l.3) é exigência da concordância com “demanda popular” (l.2).
- 2 **LPJ** Na forma verbal “Emparelha-se” (l.4), o termo sublinhado refere-se a um termo anterior cujo núcleo é “demanda” (l.2).
- 3 **LPJ** Na linha 10, as expressões “diferentes décadas” e “séculos” não se referem exatamente a um marco temporal, mas a desigualdades sociais, que marcaram época.
- 4 **CGJ** No Brasil, paralelamente a uma redução no número de vagas nas universidades públicas, verifica-se também uma diminuição na oferta de vagas nas universidades e faculdades particulares, o que contribui para agravar o quadro de crise do ensino superior do país.
- 5 **CGJ** Em resposta à demanda das camadas mais pobres da população por vagas nas universidades públicas brasileiras, algumas instituições de ensino superior vêm recentemente adotando programas de reservas de vagas, como é o caso da implementação de quotas para negros.

**QUESTÃO 24**

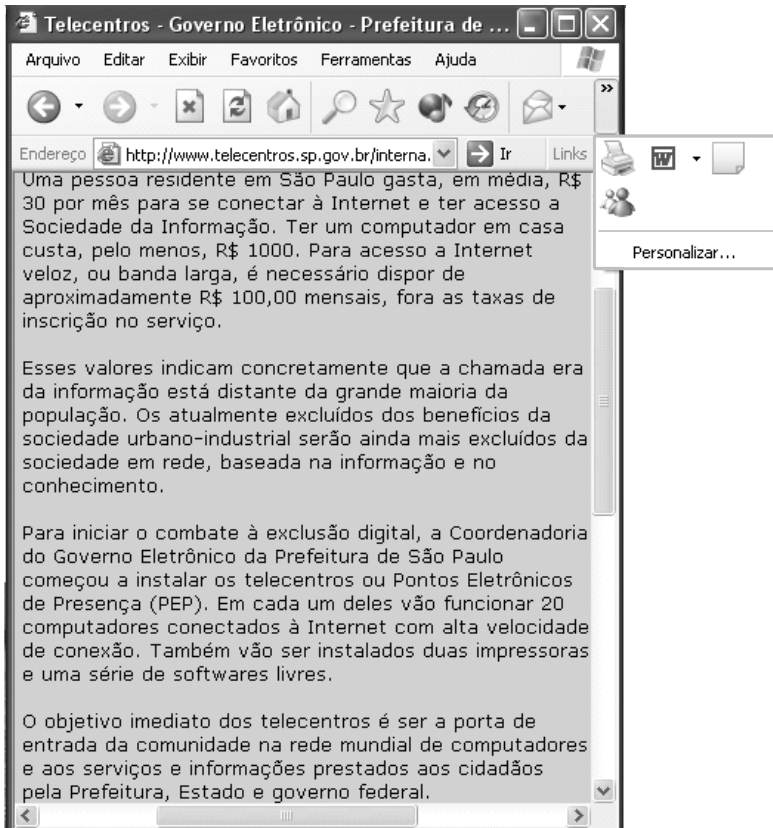
Ainda com relação ao texto VII, julgue os seguintes itens.

- 1 **LPJ** Na linha 14, a preposição “com” agrega uma qualidade a “sociedade”.
- 2 **LPJ** Subentende-se a palavra **cursinhos** antes da expressão “que são pagos” (l.19).
- 3 **LPJ** Mantém-se o sentido original do texto e a correção gramatical, se a expressão temporal “até há pouco tempo” (l.19) for substituída por **até pouco tempo atrás**.
- 4 **LPJ** Na linha 21, o pronome “se”, em “Percebeu-se”, tem como referente “o jovem” (l.23).
- 5 **LPJ** Infere-se da última oração do texto que as indústrias estão se tornando mais sofisticadas porque empregam operários com cursos universitários.



## Texto VIII – questões 25 e 26

Utilizando um computador cujo sistema operacional é o Windows XP, um usuário da Internet realizou, em um *site* de busca, por meio do Internet Explorer 6.0, uma pesquisa acerca dos temas **cidadania**, **informática** e **exclusão digital**. Entre os diversos *links* que foram apresentados como resultado da pesquisa, o usuário acessou aquele referente à página ilustrada na figura abaixo, que faz parte do *site* <http://www.telecentros.sp.gov.br>.







### QUESTÃO 25

A partir do texto contido na página Web mostrada no texto VIII, julgue os itens abaixo.

- 1 **LP** A seguinte reescritura dos dois primeiros períodos do primeiro parágrafo do texto mostrado na página Web está gramaticalmente correta e preserva as idéias originais dos períodos: **Uma pessoa residente em São Paulo gasta R\$ 30,00 por mês, em média, para se conectar à Internet e ter acesso à Sociedade da Informação. Para ter um computador em casa, gasta-se, no mínimo, R\$ 1.000,00.**
- 2 **LP** A correção gramatical e as idéias originais dos dois primeiros períodos do primeiro parágrafo do texto mostrado na página Web são garantidas na seguinte reescritura: **Uma pessoa, residente em São Paulo, gasta R\$ 30,00 para se conectar à Internet e à Sociedade da Informação e R\$ 1.000,00 para comprar um computador.**
- 3 **MT** Caso uma pessoa, para se conectar à Internet, adquira um computador cujo preço à vista é de R\$ 1.000,00 dando uma entrada de R\$ 550,00 e mais uma prestação também de R\$ 550,00, com vencimento para 30 dias contados a partir da data da compra, ela pagará nesse financiamento uma taxa de juros igual a 20% ao mês.
- 4 **CI** Constitui exemplo de “*software* livre” toda a linha Windows da Microsoft.
- 5 **CI** O Internet Explorer 6.0 é um *software* desenvolvido para funcionar exclusivamente em computadores que tenham acesso em banda larga à Internet.

### QUESTÃO 26

A partir das informações do texto VIII e considerando o texto contido na página Web mostrada, julgue os itens seguintes.

- 1 **CI** Ao mencionar o “acesso à Internet veloz, ou banda larga”, o texto contido na página mostrada faz referência a uma das mais novas tecnologias disponíveis para acesso à rede mundial de computadores, a GSM. Nessa rede, por meio de sistemas de comunicações móveis denominados 3G, é possível obter taxas de *download* de informação na Internet da ordem de 10 Mbps.
- 2 **CI** Uma maneira de se fazer “funcionar 20 computadores conectados à Internet com alta velocidade de conexão” é formar com esses computadores uma rede local ethernet que disponha de um servidor com acesso à Internet em banda larga.
- 3 **CI** Caso o usuário queira retornar ao *site* de busca para visualizar a lista de *links* obtidos na pesquisa previamente realizada, é suficiente que ele clique seqüencialmente os botões  e .
- 4 **CI** Com base na figura, é possível concluir que a página mostrada possui um grupo de discussão, para cujo acesso é suficiente clicar o botão .
- 5 **CI** Ao clicar o botão , será dado início ao processo de impressão do conteúdo da página mostrada na figura.

### RASCUNHO

**Ano internacional da água:  
alerta para crise sem precedentes**

1 O Programa Mundial para a Avaliação dos Recursos de Água Doce, uma colaboração entre 23 agências das Nações Unidas, apresentou seu Relatório Mundial de Desenvolvimento da Água durante o 3.º Fórum Mundial da Água, realizado em Kyoto, Japão.

4 O informe mundial sobre a água adverte os governos sobre a “inércia política”, que só agrava a situação, marcada pela permanente redução dos mananciais do planeta, pelo alto grau de poluição e pelo aquecimento global. De acordo com o documento, o agravamento da escassez de água dificultará o combate à fome no mundo, comprometendo a meta mundial de 7 erradicar a fome até 2050. Atualmente, 25 mil pessoas morrem de fome a cada dia e outras 815 milhões sofrem de desnutrição. Com o agravamento da falta de água, esses números tendem a piorar.

O alerta de que o mundo enfrenta uma crise sem precedentes no abastecimento de água, feito pela ONU, está contido 10 no estudo coordenado pela UNESCO e apresenta dois cenários sobre escassez. No primeiro, são 2 bilhões de pessoas sem água em 48 países. No segundo, mais pessimista, são 7 bilhões em 60 nações. Em 2050, a população mundial estimada será de 9,3 bilhões de pessoas.

Notícias UNESCO, 2003, p. 6-7 (com adaptações).

**QUESTÃO 27**

Julgue os itens a seguir, relativos a aspectos da língua portuguesa e à temática do texto IX.

- 1 **CG** Há, no mundo contemporâneo, crescente consciência acerca da importância de um desenvolvimento sustentável, ou seja, do equilíbrio entre a necessária atividade econômica e a indispensável preservação ambiental.
- 2 **CG** No Brasil, diferentemente da tendência mundial, graças à ação política do governo e à consciência da sociedade brasileira, amplia-se sensivelmente a preservação dos mananciais de água.
- 3 **CG** O fórum citado no texto é exemplo de que a ação da ONU, quase sempre criticada quando se volta para as questões políticas e de segurança mundiais, colhe resultados positivos nos campos social e econômico, em sua luta contra a pobreza, o subdesenvolvimento, a ignorância e a devastação ambiental.
- 4 **LP** De acordo com o texto, 23 agências das Nações Unidas mantêm, em colaboração, um programa para a avaliação dos recursos de água doce.
- 5 **LP** Na linha 7, o emprego de “outras” indica que as pessoas que “morrem de fome” não sofriam de desnutrição.

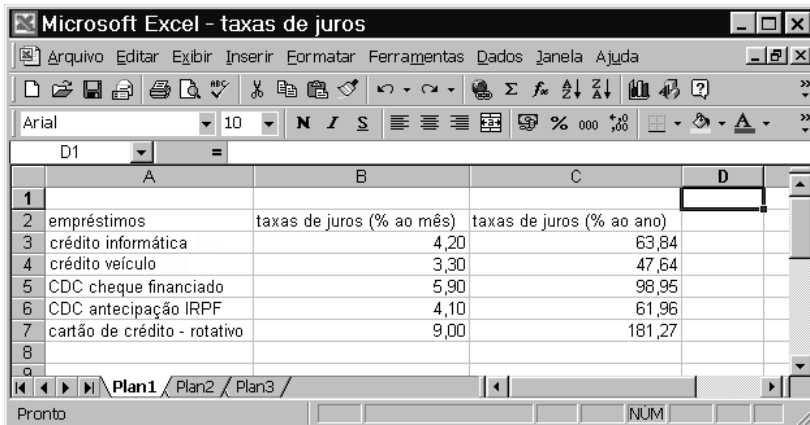
**QUESTÃO 28**

Julgue os itens abaixo, relativos ao texto IX.

- 1 **LP** Na linha 4, para evitar as duas ocorrências da preposição “sobre”, a substituição da segunda delas pelo vocábulo **que** mantém a correção gramatical do texto.
- 2 **LP** Mantêm-se as relações de sentido e a correção gramatical do texto ao se substituir “comprometendo” (l.6) por **e comprometerá**, retirando-se a vírgula que precede a forma de gerúndio.
- 3 **LP** Mantêm-se as relações de sentido e a correção gramatical do texto ao se substituir o verbo “piorar” (l.8) por **ficarem piores**.
- 4 **LP** Na linha 9, preserva-se o sentido do texto ao se substituir “O alerta” por **A advertência**, mas, para que a correção gramatical seja preservada, será também necessário mudar “feito pela ONU, está contido” por **feita pela ONU, está contida**.
- 5 **LP** Pelos sentidos textuais, os vocábulos “países” e “nações”, ambos na linha 11, estão empregados como sinônimos e, por isso, admitem ser livremente trocados um pelo outro.

## Texto X – questões 29 e 30

A planilha do Excel 2000 abaixo mostra as taxas de juros que são praticadas em algumas modalidades de financiamento de um banco.



	A	B	C	D
1				
2	empréstimos	taxas de juros (% ao mês)	taxas de juros (% ao ano)	
3	crédito informática	4,20	63,84	
4	crédito veículo	3,30	47,64	
5	CDC cheque financiado	5,90	98,95	
6	CDC antecipação IRPF	4,10	61,96	
7	cartão de crédito - rotativo	9,00	181,27	
8				
9				

### QUESTÃO 29

Com base nas informações do texto X e considerando que as prestações nos diferentes empréstimos citados na planilha sejam calculadas por meio do sistema Price, julgue os itens abaixo.

- MT** A taxa de 4,20% ao mês para o empréstimo “crédito informática” corresponde à taxa nominal equivalente à taxa de juros anual de 63,84%.
- MT** Em um empréstimo de R\$ 1.000,00 pelo “CDC cheque financiado”, o cliente do BB que contraiu tal empréstimo terá pago, a título de juros, um valor superior a R\$ 980,00 ao final de 12 meses.
- MT** Considere que, em determinado mês, a taxa de inflação seja de 2%. Se, nesse mês, um cliente do banco estiver pagando uma dívida por meio do cartão de crédito do banco, a taxa real de juros paga nesse financiamento será inferior a 7%.
- MT** Se um cliente do banco contrair um empréstimo de R\$ 10.000,00 por meio do “banco crédito veículo”, que deverá ser pago em 12 parcelas mensais, iguais e *postecipadas*, sem prazo de carência, então o valor da prestação será inferior a R\$ 1.000,00.
- MT** Considere a seguinte situação hipotética.





Um cliente deve R\$ 1.000,00 no cartão de crédito do banco e tem um saldo de imposto de renda a receber, em 1 mês, no valor de R\$ 4.000,00, que deve ser resgatado de uma única vez. Dessa forma, esse cliente tem as seguintes opções:

- opção I: resgatar todo o saldo de imposto de renda de acordo com o “CDC antecipação IRPF”, pagar a dívida do cartão de crédito e aplicar o saldo remanescente à taxa de juros mensal de 1%;
- opção II: pagar a dívida do cartão de crédito por ocasião da liberação do saldo do imposto de renda.

Nessas condições, a opção I é financeiramente mais vantajosa para o cliente.

### QUESTÃO 30

Com relação à planilha mostrada no texto X e ao Excel 2000, julgue os itens seguintes.

- CI** Para se aplicar negrito aos conteúdos das células A2, B2 e C2, é suficiente realizar a seguinte seqüência de ações: clicar a célula A2; pressionar a tecla **Shift** e, mantendo-a pressionada, clicar a célula C2; liberar a tecla **Shift**; pressionar a tecla **Ctrl** e, mantendo-a pressionada, teclar **N**; liberar a tecla **Ctrl**.
- CI** Caso o valor mostrado na célula C3 não tivesse ainda sido calculado, isso poderia ser feito por meio da seguinte seqüência de ações: clicar a célula C3; clicar o botão ; na janela que aparece em decorrência dessa ação, digitar  $12 * B2$ ; teclar **Enter**.
- CI** Por meio do botão , é possível alterar a cor da fonte utilizada nos conteúdos das células de A3 a A7.
- CI** Sabendo que o conteúdo da célula B3 é o número 4,20, caso se clique essa célula e, em seguida, se clique o botão , será exibido como conteúdo o número 4,2.
- CI** O botão  auxilia a criação de gráficos que permitem representar os dados mostrados na planilha em formato de barras horizontais.

### RASCUNHO

**QUESTÃO 31**

Consoante a legislação brasileira, uma ação representa a menor parcela do capital social de uma sociedade por ações. A legislação brasileira inclui as ações

- 1 **CB** ordinárias ao portador.
- 2 **CB** preferenciais nominativas.
- 3 **CB** ordinárias escriturais.
- 4 **CB** preferenciais ao portador.
- 5 **CB** preferenciais escriturais.

**QUESTÃO 32**

O entendimento das razões da devolução de um cheque é relevante para o profissional que atua na área bancária. Norma do BACEN identifica, mediante codificação numérica, os motivos para a devolução de um cheque. Com referência a esse tema, é correto afirmar que

- 1 **CB** o cheque devolvido por erro formal de preenchimento receberá, na primeira apresentação, o código 31; se reapresentado e novamente devolvido pela mesma razão, receberá o código 41.
- 2 **CB** o cheque devolvido em razão de contra-ordem receberá o código 21, nos casos usuais, e o código 28, se a contra-ordem for motivada por furto ou por roubo.
- 3 **CB** o cheque devolvido por insuficiência de fundos receberá, na primeira apresentação, o código 20; se reapresentado e novamente devolvido pela mesma razão, receberá o código 22.
- 4 **CB** o cheque cuja assinatura o banco entender divergente da do correntista dele emissor será devolvido e receberá o código 12.
- 5 **CB** o cheque cuja conta-corrente já estiver encerrada será devolvido e receberá o código 16.

**QUESTÃO 33**

Derivativos são instrumentos financeiros cujas estruturas e valores dependem e existem como referência a outros ativos, tais como valores mobiliários, dinheiro, mercadorias, ou seus preços. Acerca desse tema, julgue os itens que se seguem.

- 1 **CB** Derivativos são usados na gerência de direitos e obrigações resultantes dos ativos originais, na criação de novos instrumentos nos mercados de capitais e na obtenção ou eliminação de riscos associados com a propriedade de ativos, sem os custos de venda ou compra efetiva de tais ativos.
- 2 **CB** Embora muito raramente, os derivativos são usados como trava de risco (*hedge*) relativa a variações de taxas de juros ou a oscilações de taxas cambiais.
- 3 **CB** Os principais tipos de derivativos são as opções (de compra ou venda), as operações futuras, as operações a termo e as trocas (*swaps*).
- 4 **CB** Em geral, fundos de investimento não podem utilizar parcela significativa de seus patrimônios em valores mobiliários; já os limites impostos com relação a derivativos são pouco restritivos.
- 5 **CB** Os chamados derivativos de eletricidade, emitidos por órgãos ou entidades do setor público, podem ser adquiridos por instituições financeiras e demais instituições autorizadas pelo BACEN a funcionar. Para tanto, tais derivativos, na forma de certificados representativos de contratos mercantis de compra e venda a termo de energia elétrica, não podem ser emitidos por empresas incluídas no sistema brasileiro de privatização.

**QUESTÃO 34**

Com referência ao instituto da alienação fiduciária, julgue os itens seguintes.

- 1 **CB** No caso de inadimplemento ou mora nas obrigações contratuais garantidas mediante alienação fiduciária, o proprietário fiduciário ou credor poderá vender a coisa a terceiros, sem a exigência de leilão, de hasta pública, de avaliação prévia ou de qualquer outra medida judicial ou extrajudicial, independentemente da existência de disposição expressa em contrário prevista no contrato, devendo aplicar o preço da venda no pagamento de seu crédito e das despesas decorrentes e entregar ao devedor o saldo apurado, se houver.
- 2 **CB** A alienação fiduciária somente se prova por escrito, e seu instrumento, público ou particular, qualquer que seja o seu valor, será obrigatoriamente arquivado, por cópia ou microfilme, no Registro de Títulos e Documentos do domicílio do credor, sob pena de não valer contra terceiros.
- 3 **CB** Se, na data do instrumento de alienação fiduciária, o devedor ainda não for proprietário da coisa objeto do contrato, o domínio fiduciário desta será transferido ao credor no momento da aquisição da propriedade pelo devedor, independentemente de qualquer formalidade posterior.
- 4 **CB** A mora, o inadimplemento de obrigações contratuais garantidas por alienação fiduciária e a ocorrência legal ou convencional de algum dos casos de antecipação de vencimento da dívida facultarão ao credor, de pleno direito, considerar vencidas todas as obrigações contratuais, independentemente de aviso ou notificação judicial ou extrajudicial.
- 5 **CB** Se o bem alienado fiduciariamente não for encontrado ou não se achar na posse do devedor, o credor poderá requerer a conversão do pedido de busca e apreensão, nos mesmos autos, em ação penal, por crime de estelionato, na forma prevista no Código de Processo Penal.

**QUESTÃO 35**

BANCO DO BRASIL Documento de Crédito - DOC "E" Ficha de Compensação N.º 000001					
Códigos do Banco Remetente		Códigos do Banco Destinatário			
Comp.	Banco	Agência	N.º conta do remetente		
Comp.	Banco	Agência	N.º conta do destinatário		
Nome do remetente		Nome do destinatário			
CNPJ / CPF		CNPJ / CPF			
Finalidade		Atributo / Referência da finalidade			
<input type="checkbox"/> - 01 - Crédito em conta-corrente	<input type="checkbox"/> - 08 - Operações de câmbio / títulos / bolsa de valores				
<input type="checkbox"/> - 02 - Pagamento de aluguel / condomínios	<input type="checkbox"/> - 09 - Repasse de arrecadação / pagamento de tributos				
<input type="checkbox"/> - 03 - Pagamento de duplicatas / títulos	<input type="checkbox"/> - 10 - Transferência internacional em reais				
<input type="checkbox"/> - 04 - Pagamento de dividendos	<input type="checkbox"/> - 11 - DOC para poupança				
<input type="checkbox"/> - 05 - Pagamento de mensalidades escolares	<input type="checkbox"/> - 12 - Crédito judicial				
<input type="checkbox"/> - 06 - Pagamento de salários	<input type="checkbox"/> - 13 - Outros				
<input type="checkbox"/> - 07 - Pagamento de fornecedores / honorários					
Valor por extenso				Valor	
O Banco não será responsável pela demora ou não-cumprimento da transferência por erro de preenchimento / informações incorretas.					
Autenticação mecânica					

Preencher à máquina ou em letra de forma, com clareza

A respeito da figura mostrada acima, que reproduz o formulário documento de crédito (DOC) do Banco do Brasil S.A., julgue os itens subseqüentes.

- ❶ **LP** Em “N.º conta do remetente” e “N.º conta do destinatário”, tem-se exemplo de linguagem sintética permitida em formulários e que admite abreviaturas e omissão de preposições.
- ❷ **LP** Tanto em “01 - Crédito em conta-corrente” como em “10 - Transferência internacional em reais”, a preposição “em” expressa o sentido de finalidade.
- ❸ **LP** Do item 02 ao item 09 do campo relativo à finalidade do DOC, o emprego da preposição “de”, sem aglutinação de artigos definidos, confere às expressões em que ocorre caráter genérico.
- ❹ **LP** Em “Preencher à máquina”, na linha vertical na margem esquerda do formulário, o emprego do sinal indicativo de crase é opcional.
- ❺ **LP** Em “erro de preenchimento / informações incorretas”, na penúltima linha do formulário, seria gramaticalmente correto substituir a barra por **ou**.

**QUESTÃO 36**

O Conselho Monetário Nacional é a entidade superior do Sistema Financeiro Nacional, tendo por competência

- ❶ **CB** regular o valor externo da moeda e o equilíbrio do balanço de pagamentos do país.
- ❷ **CB** regular a execução dos serviços de compensação de cheques e outros papéis.
- ❸ **CB** estabelecer as condições para o exercício de quaisquer cargos de direção nas instituições financeiras privadas.
- ❹ **CB** zelar pela liquidez e pela solvência das instituições financeiras.
- ❺ **CB** adaptar o volume dos meios de pagamento às reais necessidades da economia nacional e ao seu processo de desenvolvimento.

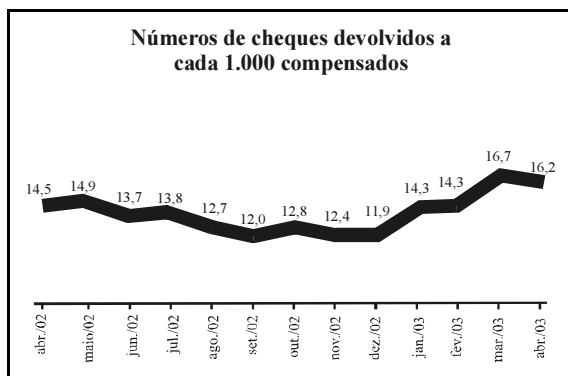
**QUESTÃO 37**

Com relação a aspectos diversos do Sistema Financeiro Nacional e do seu funcionamento, julgue os itens subseqüentes.

- ❶ **CB** Conta-analfabeto é um tipo especial de conta de depósito à vista que só pode ser aberta se o titular apresentar procurador, nomeado por procuração passada em cartório, com poderes específicos para abrir e movimentar a conta em nome do depositante analfabeto.
- ❷ **CB** Grande parte das operações com contratos futuros é liquidada por diferença. Na prática, o que se negocia não são produtos, e sim, riscos de preços.
- ❸ **CB** A exemplo da pessoa jurídica, o cidadão, na condição de pessoa física, pode contratar *leasing*.
- ❹ **CB** Despesas tais como seguro, manutenção, registro de contrato, ISS e demais encargos que incidam sobre bens arrendados via contrato de *leasing* serão de responsabilidade do arrendatário ou do arrendador, a depender do que for pactuado no referido contrato.
- ❺ **CB** Na caderneta de poupança, para efeito de contagem de juros e correção monetária, o depósito efetuado por meio de cheque, desde que este não seja devolvido, deve ser considerado a partir da data de liberação do cheque.

**QUESTÃO 38****VOLUME DE CHEQUES SEM FUNDOS TEM ALTA EM MAIO, REVELA ESTUDO NACIONAL DA SERASA**

**LEVANTAMENTO DA SERASA REVELA QUE FOI RECORDE O NÚMERO DE CHEQUES DEVOLVIDOS POR FALTA DE FUNDOS (17,6 A CADA MIL COMPENSADOS) EM MAIO DE 2003. A ALTA FOI SUPERIOR A 18% EM RELAÇÃO AO MESMO MÊS DO ANO PASSADO. NO QUINTO MÊS DE 2002, FORAM REGISTRADOS 14,9 CHEQUES DEVOLVIDOS A CADA MIL COMPENSADOS. EM MAIO DE 2003, O TOTAL DE CHEQUES SEM FUNDOS TAMBÉM BATEU RECORDE: 3,27 MILHÕES.**



Internet: <<http://www.serasa.com.br>>. Acesso em 15/6/2003 (com adaptações).

Com base nessas informações, julgue os itens que se seguem.

- ❶ **MT** Em maio de 2003, foram compensados menos de 180 milhões de cheques.
- ❷ **MT** Nos primeiros 5 meses de 2003, a cada 1.000 cheques compensados foram devolvidos, em média, 15,1 cheques.
- ❸ **MT** Supondo-se que a taxa de devolução de cheques caia 10% de maio de 2003 para junho de 2003, a probabilidade de que um cheque escolhido aleatoriamente no universo de cheques compensados no mês de junho de 2003 seja devolvido é superior a 1%.
- ❹ **MT** O desvio-padrão da série numérica formada pelos números de cheques devolvidos a cada 1.000 compensados no último quadrimestre de 2002 é superior ao do primeiro quadrimestre de 2003.
- ❺ **MT** Os dados do gráfico são suficientes para garantir que o total de cheques devolvidos em março de 2003 foi superior ao total de cheques devolvidos no mês anterior.

RASCUNHO

**QUESTÃO 39**

Julgue os itens subseqüentes, relativos ao panorama político brasileiro dos dias atuais.

- ❶ **CG** A vitória eleitoral de Luiz Inácio Lula da Silva significou a inédita chegada ao poder do Partido dos Trabalhadores (PT), sem a necessidade de coligação com outras agremiações partidárias.
- ❷ **CG** Como resultado das últimas eleições, o PT ficou com a maior bancada e com a presidência da Câmara dos Deputados.
- ❸ **CG** Como represália à cassação de seu mandato, o ex-senador baiano Antonio Carlos Magalhães, mesmo fora do Parlamento, decidiu comandar a mais vigorosa oposição ao governo Lula.
- ❹ **CG** Em razão das graves crises políticas que geravam, as comissões parlamentares de inquérito foram suprimidas atualmente, em decisão conjunta das duas Casas do Congresso Nacional.
- ❺ **CG** Para conter despesas, o atual governo brasileiro promoveu a maior redução do número de ministérios que a República conheceu.

**QUESTÃO 40**

A guerra contra o Iraque aprofundou a ruptura entre a Europa e os Estados Unidos da América (EUA) e enfureceu a maior parte dos muçulmanos ao redor do mundo, constatou a pesquisa *The Pew Global Attitudes Project*, realizada após consultas com mais de 16 mil pessoas em vinte países — incluindo o Brasil.

Eis algumas das conclusões mais marcantes do estudo:

- ▶ O apoio aos EUA chegou aos níveis mais baixos na maioria dos países muçulmanos, do Oriente Médio e do Paquistão à Indonésia e algumas nações africanas. Em todo o mundo, 57% dos entrevistados disseram ter uma visão negativa dos EUA.
- ▶ Nos países que se opuseram à invasão do Iraque, há a impressão generalizada de que a coalização não se preocupou em evitar baixas civis. De outra parte, nos países que integraram a coalização e em Israel, a percepção é a de que a preocupação com os civis foi grande.
- ▶ A visão positiva da ONU em todo o mundo caiu de 75% para 45% dos entrevistados.
- ▶ Na França, 83% dos entrevistados disseram apoiar a posição do governo de Jacques Chirac de opor-se à guerra.
- ▶ Entre os europeus, a confiança na condução da política exterior de Chirac e do chanceler alemão, Gerhard Schröder, está acima dos 75%.

Com o auxílio do texto acima, julgue os itens que se seguem, referentes ao cenário mundial contemporâneo.

- ❶ **CG** Ao se decidirem pelo ataque ao Iraque de Saddam Hussein, os EUA levaram em consideração o fato de que os dois países economicamente mais poderosos da União Européia estariam — como estiveram — ao seu lado.
- ❷ **CG** Ao apoiar os EUA em sua guerra contra o Iraque, o presidente francês assumiu o ônus de ter contra si a opinião pública de seu país.
- ❸ **CG** Independentemente de ser a favor ou contra a ação norte-americana e de seus aliados no Iraque, a opinião pública mundial como um todo deplorou a falta de cuidado dos invasores em relação à população civil iraquiana.
- ❹ **LP** Há, conforme a pesquisa, uma boa sintonia entre a política externa conduzida pelos governos de Paris e Berlim e a opinião pública européia.
- ❺ **CG** A guerra movida pela coalizão comandada pelos EUA contra o Iraque repercutiu negativamente para a ONU, ao realçar sua fragilidade em momentos decisivos para a paz mundial.



Universidade de Brasília (UnB)



**GABARITOS OFICIAIS DEFINITIVOS DAS PROVAS OBJETIVAS**

O Centro de Seleção e de Promoção de Eventos (CESPE) da Universidade de Brasília (UnB) divulga os gabaritos oficiais definitivos das provas objetivas aplicadas no dia 27 de julho de 2003 e razões sucintas para alteração/anulação de gabaritos.

**Prova AZUL**

QUESTÕES	1	2	3	4	5	6	7	8	9	10	11	12	13	14	15	16	17	18	19	20	
I T E N S	1	C	E	E	C	C	C	E	E	E	C	C	C	C	E	C	C	+	E	C	
	2	E	C	C	E	C	C	E	C	E	E	E	C	C	E	E	E	E	C	C	C
	3	E	C	C	C	E	E	C	C	C	C	E	E	E	C	C	E	C	E	C	E
	4	E	E	E	C	C	C	E	E	E	C	E	C	C	C	C	E	E	C	E	E
	5	C	C	C	C	E	E	E	C	E	E	C	E	C	E	C	C	E	E	C	C

QUESTÕES	21	22	23	24	25	26	27	28	29	30	31	32	33	34	35	36	37	38	39	40	
I T E N S	1	E	C	E	C	C	E	C	E	E	C	E	E	C	E	C	C	E	E	E	E
	2	E	+	C	C	E	C	E	C	C	E	C	C	E	C	E	E	C	E	C	E
	3	E	E	C	C	E	E	C	E	C	E	C	E	C	C	E	C	C	E	E	E
	4	E	E	E	E	E	E	C	C	E	E	E	E	E	C	+	C	C	E	E	C
	5	C	C	C	E	E	C	E	C	E	E	C	E	E	E	C	C	E	E	E	C

**Prova VERMELHA**

QUESTÕES	1	2	3	4	5	6	7	8	9	10	11	12	13	14	15	16	17	18	19	20
I T E N S	1	E	E	E	E	C	C	E	E	C	C	C	C	C	E	E	C	E	E	E
	2	C	C	C	C	E	C	E	C	E	E	E	E	C	E	C	C	C	C	C
	3	C	C	C	C	C	C	E	E	E	C	E	C	E	C	E	C	+	E	C
	4	E	C	E	C	C	E	C	C	E	E	E	C	C	C	C	E	E	C	C
	5	E	E	C	C	E	E	E	C	E	C	C	E	C	E	C	E	E	E	C

QUESTÕES	21	22	23	24	25	26	27	28	29	30	31	32	33	34	35	36	37	38	39	40	
I T E N S	1	E	E	C	C	E	E	C	E	C	E	C	E	E	C	C	E	C	E	E	E
	2	E	+	E	C	E	E	C	C	E	E	E	E	C	C	E	C	C	C	C	C
	3	C	C	E	C	C	C	E	E	C	C	C	C	E	E	+	C	C	E	E	E
	4	E	C	C	E	E	E	E	C	E	E	C	E	E	E	C	C	E	E	E	E
	5	E	E	C	E	E	C	C	C	E	E	E	E	C	C	C	E	E	E	E	C



## Prova VERDE

QUESTÕES	1	2	3	4	5	6	7	8	9	10	11	12	13	14	15	16	17	18	19	20	
I T E N S	1	C	E	C	E	C	C	E	C	E	E	E	C	C	C	E	E	E	+	C	C
	2	E	C	E	C	C	E	E	E	E	C	C	C	C	E	E	C	C	E	E	C
	3	E	E	C	C	E	C	C	E	E	C	E	E	E	C	C	E	E	C	C	E
	4	C	C	C	C	E	E	E	C	C	E	E	E	C	C	C	C	C	E	C	C
	5	E	C	E	C	C	C	E	C	E	C	C	C	C	E	C	E	E	C	E	E

QUESTÕES	21	22	23	24	25	26	27	28	29	30	31	32	33	34	35	36	37	38	39	40	
I T E N S	1	E	C	E	C	E	E	E	E	C	E	C	C	E	C	E	E	C	E	C	E
	2	E	E	C	C	C	C	C	C	E	C	E	E	C	E	C	C	E	C	E	E
	3	E	+	C	C	E	E	C	E	E	E	E	E	E	C	C	C	C	E	E	C
	4	C	C	C	E	E	C	E	C	C	E	C	E	C	E	C	E	E	E	E	E
	5	E	E	E	E	E	E	C	C	E	E	C	E	E	C	+	C	C	E	E	C

Observações: + ITEM ANULADO

ITEM COM GABARITO ALTERADO/ATUALIZADO

## RAZÕES PARA ANULAÇÃO/ALTERAÇÃO DE GABARITOS

### PROVA AZUL

- **Questão 11 / item 4** – gabarito alterado de C para E, tendo em vista que, para realizar a exclusão do arquivo, é também necessário clicar no botão de confirmação dessa ação.
- **Questão 18 / item 1** – item anulado por apresentar ambigüidade, possibilitando mais de uma interpretação.
- **Questão 22 / item 2** – item anulado por apresentar ambigüidade, possibilitando mais de uma interpretação.
- **Questão 35 / item 4** – item anulado tendo em vista a existência de controvérsias entre autores de gramáticas da Língua Portuguesa.

### PROVA VERMELHA

- **Questão 11 / item 3** – gabarito alterado de C para E, tendo em vista que, para realizar a exclusão do arquivo, é também necessário clicar no botão de confirmação dessa ação.
- **Questão 18 / item 3** – item anulado por apresentar ambigüidade, possibilitando mais de uma interpretação.
- **Questão 22 / item 2** – item anulado por apresentar ambigüidade, possibilitando mais de uma interpretação.
- **Questão 35 / item 3** – item anulado tendo em vista a existência de controvérsias entre autores de gramáticas da Língua Portuguesa.

### PROVA VERDE

- **Questão 11 / item 4** – gabarito alterado de C para E, tendo em vista que, para realizar a exclusão do arquivo, é também necessário clicar no botão de confirmação dessa ação.
- **Questão 18 / item 1** – item anulado por apresentar ambigüidade, possibilitando mais de uma interpretação.
- **Questão 22 / item 3** – item anulado por apresentar ambigüidade, possibilitando mais de uma interpretação.
- **Questão 35 / item 5** – item anulado tendo em vista a existência de controvérsias entre autores de gramáticas da Língua Portuguesa.